

# Sosyal Etki Raporu

# 2020



**MÜLTECİ DESTEK DERNEĞİ**  
**REFUGEE SUPPORT CENTER**





## MÜLTECİ DESTEK DERNEĞİ REFUGEE SUPPORT CENTER

### MUDEM Sosyal Etki Analizi 2020

© 2021 MUDEM. Tüm hakları saklıdır.

#### Katkı Sağlayanlar:

Abdurrahman Adana  
Abdusselam Aksu  
Arif İhsan Aslan  
Ayşe Turgut  
Begüm Paçacıoğlu  
Birdal Danabaş  
Cihat Aslan  
Elif Öztürk  
Erkin Şahiner  
Esra El Mühendis  
Esra Öztürk  
Eylül Cansu Temeltaş

Ezgi Aybar  
Faik Can Kılıç  
Fidan Yıldız  
Güler Erdoğan  
Hala Avvak  
Haneed Altawarl  
Hasan Kıratlı  
Hasan Şahin  
Hazal Kayıncı  
Kasım Arslantay  
Latife Karadaş  
Merve Patoğlu

Nilay Turan  
Sadık Gündoğan  
Sami Gündoğan  
Selin Arıkan  
Selin Çamlıoğlu  
Semanur Arslan  
Sevgi Öztürk  
Sevil Baştuğ  
Songül Kanadlı  
Yonca Sağaltıcı  
Yusuf Alkan  
Zeynep Adıbelli

#### Editörler:

Alican Yücel  
Begüm Paçacıoğlu  
Cansu Taşdemir  
Ezgi Aybar  
İbrahim Altay  
Selin Çamlıoğlu

#### Tasarım:

Mert Oskeroğlu

## Kısaltmalar

AFAD: T.C. İçişleri Bakanlığı Afet ve Acil Durum Yönetimi Başkanlığı

BMMYK: Birleşmiş Milletler Mülteciler Yüksek Komiserliği

BMZ: Almanya Federal Ekonomik İş birliği ve Kalkınma Bakanlığı

COVID-19: Koronavirüs hastalığı 2019

ECHO: Avrupa Sivil Koruma ve İnsani Yardım Genel Müdürlüğü

GIZ: Uluslararası Alman İş Birliği Kurumu

GİGM: T.C İçişleri Bakanlığı Göç İdaresi Genel Müdürlüğü

HEM: Halk Eğitim Merkezi

ILO: Uluslararası Çalışma Örgütü

İŞKUR: Türkiye İş Kurumu

LGBTİ+: Lezbiyen, gey, biseksüel, trans ve interseks

MEB: T.C. Milli Eğitim Bakanlığı

MUDEM: Mülteci Destek Derneği

PRM: Amerika Birleşik Devletleri Nüfus, Mülteciler ve Göç Bürosu

SGDD-ASAM: Sığınmacılar ve Göçmenlerle Dayanışma Derneği

STK: Sivil Toplum Kuruluşu

TCDŞ: Toplumsal Cinsiyete Dayalı Şiddet

TOG: Toplum Gönüllüleri Vakfı

UNFPA: Birleşmiş Milletler Nüfus Fonu

UN Women: Birleşmiş Milletler Toplumsal Cinsiyet Eşitliği ve Kadın Güçlendirme Birimi

WFP: Birleşmiş Milletler Dünya Gıda Programı

WHH: Welthungerhilfe

YÖS: Yabancı Uyruklu Öğrenci Sınavı

## İçindekiler

### 3

#### Giriş

- Türkiye'deki Mevcut Sığınmacı ve Mülteci Durumu
- 2020 Yılında Yaşanan Önemli Gelişmeler
- Mülteci Destek Derneği Hakkında
- Projelerimiz
- 2020 Yılı Boyunca Yürütülen Projeler
- Tamamlanan Projeler
- Mülteci Destek Derneği'nin Paydaşları Kimlerdir?
- Sosyal Etkileri ile Sivil Toplumunu Anlamak

### 16

#### Metodoloji

- Örneklem

### 17

#### Bulgular

- MUDEM Merkezleri ve Personel ile İlgili Görüşler
- Temel İhtiyaçların Karşılmasının Kolaylaştırılması
- Koruma Mekanizmalarının Güçlendirilmesi ve Yararlanıcılar İçin Daha Erişilebilir Olması
  - Hukuki Destek
  - Psiko-sosyal Destek
  - Sağlık Danışmanlığı ve Tercüman Desteği
  - Eğitim
  - Toplumsal Cinsiyet Eşitliği
- Yararlanıcıların Temel Hak ve Hizmetlere Erişebilmesi ve Konu ile İlgili Farkındalıklarının Artırılması
- Hedef Grup İçin Geçim Kaynaklarına Erişiminin Kolaylaştırılması ve Çalışma Koşullarının İyileştirilmesi
- Mülteciler ve Ev Sahibi Topluluk Arasında Sosyal Uyumun Kolaylaştırılması

### 31

#### Sonuç

### 33

#### Kaynakça

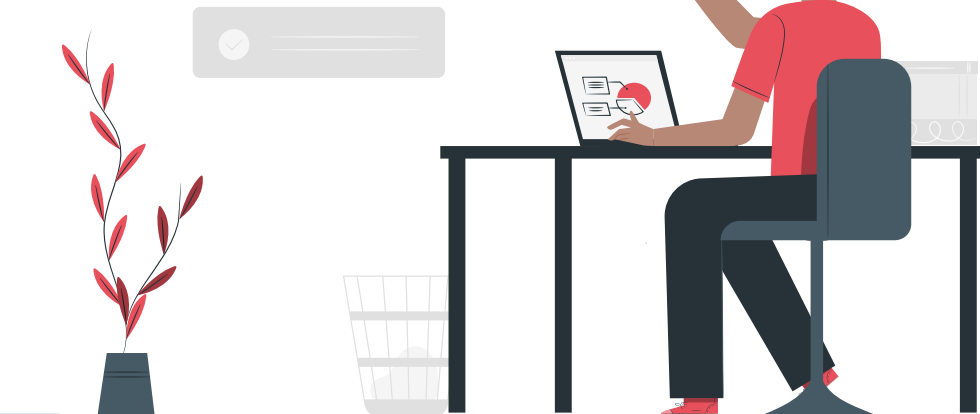
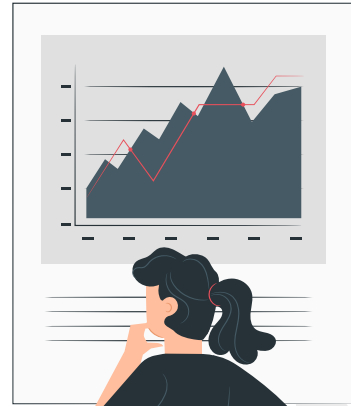
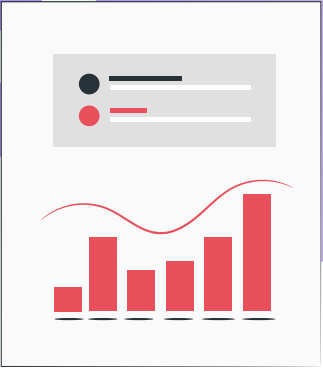


# Giriş

Sığınmacıların, mültecilerin ve insan ticareti mağdurlarının yaşadığı zorlukları ve bu zorlukları yaratan koşulları ortadan kaldırmaya yönelik çalışmalar yürüten bir sivil toplum kuruluşu olarak, tüm insani çalışma alanını derinden etkileyen zor bir yılın ardından, geçtiğimiz sene ilkini yayınladığımız "MUDEM Sosyal Etki Raporu"nun ikincisini sizlere sunuyoruz. Büyük bir gayretle inşa etmeye devam ettiğimiz öz değerlendirme kültürüne önemli bir katkı olduğunu düşündüğümüz bu raporda, zorlu geçen 2020 yılının sığınmacılar ve mülteciler üzerindeki etkisini yansıtmayı amaçladık. Şüphesiz ki tüm insani yardım faaliyetlerinin, yılın ilk aylarından itibaren tüm dünyayı etkisi altına alan COVID-19 pandemisine göre şekillendiği bir yıl oldu. Önlemlere, kısıtlamalara ve farkındalık çalışmalarına rağmen hızla yayılan COVID-19, beraberinde hali hazırda sosyal koruma müdahalelerine ihtiyaç duymakta olan grupların bu ihtiyaçlarını daha da derinleştirdi. Ekonomik dengesizlik ve artan işsizlik de göz önünde bulundurulduğunda, insani yardım aktörleri tarafından gerçekleştirilmesi planlanan müdahalelerin, Türkiye'ye ilk kitlesel sığınmacı akımının başladığı yıllarda olduğu gibi ihtiyaç tespiti, acil ve temel ihtiyaçların karşılanması olarak önceliklendirildiğini söylesek sanıyoruz yanlış olmayız.

Mülteci Destek Derneği (MUDEM) olarak tüm partner ve paydaşlarımızla birlikte, bu 'yeni' koşullar altında tüm yararlanıcılarımızı etkin bir şekilde ulaştırmayı ve hizmet götürmeyi amaçladık. Bu rapor aynı zamanda, yeni koşullara adapte olup olmadığımızı da yansıtmaktadır.

Anket çalışmaları, odak grup görüşmeleri ve birebir derinlemesine görüşmeler yoluyla elde edilen bulguları sunacağımız bu raporun, bu çok paydaşlı alanda faaliyet gösteren tüm kişi ve kurumlar için faydalı olmasını umuyoruz.





# Türkiye'deki Mevcut Sığınmacı ve Mülteci Durumu

Türkiye, yaklaşık dört milyon kişi ile dünyada en çok sığınmacı ağırlayan ülke olma konumunu sürdürmektedir. Bu sığınmacıların yaklaşık %95'i Türkiye'nin birçok ilinde ve kamp dışı koşullarda yaşamaktadır.

Türkiye'de yaşayan sığınmacıların mevcut durumunu açıklamaya çalışırken senenin başından itibaren yaşanan bir dizi olayı vurgulamak gerekmektedir. 2019 yılının Aralık ayında mevzuat ve uygulamalara dair birtakım değişiklikler yapıldı. Türkiye'de yaşayan uluslararası koruma başvuru sahiplerini doğrudan etkileyen bu değişikliklerin başında, başvuru sahibi ve ödeme gücü bulunmayan sığınmacıların tabii olduğu genel sağlık sigortasının kayıt tarihinden itibaren bir yıl süre ile kısıtlanması, sınır dışı kararlarına itiraz için idare mahkemelerine başvuru süresinin on beş günden yedi güne düşürülmesi gibi değişiklikler gelmektedir. Şüphesiz bu değişiklikler sığınmacılar için çalışan sivil toplum kuruluşlarının koruma ve danışmanlık faaliyetlerinin yeniden şekillenmesinde önemli bir rol oynamıştır.

2020 yılının ilk aylarında yaşanan önemli olaylardan biri de Türkiye'den Avrupa'ya çıkış yapmak isteyen kişilerin durdurulmayacağına resmi makamlarca dile getirilmesinin ardından Edirne ve Trakya bölgesindeki sınır kapılarında yaşanan düzensiz hareketlilik olmuştur. Şubat ve Mart aylarında yaşanan bu hareketliliğin, COVID-19 pandemisinin Dünya Sağlık Örgütü tarafından resmen pandemi olarak ilan edilmesini takip eden süreçte tamamen sonlandığı söylenebilir.

Pandeminin hem Türkiye'de yaşayan sığınmacılar hem de küresel ölçekte açığa çıkardığı konulardan birinin de uluslararası koruma rejiminin kırılganlığı olduğu söylenebilir. Uluslararası koruma süreçlerinin en önemli aşamalarından biri olan üçüncü ülkeye yerleştirme aşamasının bu süreçte, özellikle ülkelerin getirdiği seyahat kısıtlamaları sebebiyle neredeyse durma noktasına gelmesi, özellikle geçtiğimiz yıl yaklaşık altı bin kadar sığınmacının üçüncü ülke yerleştirilmesi için değerlendirmesinin tamamlandığı Türkiye'de yaşayan mültecileri olumsuz etkilemiştir (BMMYK, 2020).

Mülteci Destek Derneği ve alanda bulunan diğer tüm aktörler faaliyetlerini dönüştürmüş ve yaşanan bu gibi olayların etkilerini en aza indirmek için çaba sarf etmiştir. Bu gelişmeler, sivil toplum kuruluşlarının gerçekleştirdiği saha faaliyetlerinin insani yardım alanı için ne kadar vazgeçilmez olduğunu bir kez daha doğrulamıştır.



# 2020 Yılında Yaşanan Önemli Gelişmeler



Dünya genelinde sarsıcı sonuçlar doğuran 2020 gelişmeleri Türkiye'yi de etkisi altına aldı. Bu etkiler bağlamında elbette Mülteci Destek Derneği'nin faaliyetleri de değişti ve zamanın ruhuna uyumlu hale geldi. Kuşkusuz COVID-19 pandemisi bu gelişmelerin en sarsıcı etkiler doğurana oldu. 2020 yılının ilk çeyreğinde tüm dünyaya yayılan COVID-19 pandemisinin Türkiye'de ilk vakası T.C. Sağlık Bakanlığı tarafından 11 Mart 2020'de açıklandı ve 15 Mart 2020'de virüse bağlı ilk ölüm gerçekleşti. Pandemi, Türkiye'de sosyal, siyasal, iktisadi birçok yeni karar alınmasına neden oldu. Eğitim kurumları, ibadethaneler, kültür merkezleri, eğlence alanları ve ulaşım şirketleri başta olmak üzere ülke içerisindeki tüm işletmeler ve faaliyet yürüten organizasyonlar pandeminin olumsuz etkileriyle karşılaştı. Birçok işyeri, evden çalışma ya da asgari sayıda personelle esnek çalışma uygulamasına geçti. Pandeminin ekonomik etkilerini azaltmak amacıyla birçok düzenleme gerçekleştirildi ve destek paketleri açıklandı. Virüsün yayılma hızının düşürülmesi için sokağa çıkma kısıtlamaları uygulandı. Aşılama çalışmaları başlamış olmasına rağmen, pandeminin etkileri toplum içerisinde hala devam etmektedir.

Türkiye'de COVID-19 pandemisi, tüm mültecileri ve ev sahibi topluluk mensubu bireyleri etkilemiştir. Ancak mülteci gruplar için pandemi öncesinde halihazırda sınırlı olan geçim kaynaklarına erişim imkanları, yetersiz gelir ve iş olanakları, temel ihtiyaçlara erişimde karşılaşılan güçlükler gibi konular göz önüne alındığında söz konusu hassas gruplarda daha derin özgül hassasiyetler ortaya çıkmıştır. Bu hakikatten hareketle MUDEM, 2020 yılında pandeminin Türkiye'deki mülteci ve sığınmacılar arasındaki farkındalık ve etkisini

saptamayı hedefleyen bir durum analizi çalışması yürütmüş, bu çalışma 18 Mayıs 2020 tarihinde yayımlanmıştır. Çalışmada sağlık hizmetlerine, eğitime, temel ihtiyaçlara ve geçim kaynaklarına erişim ve sosyal uyum konularına yer verilmiş, pandeminin çalışmada yer alan katılımcılara etkisi üzerine bir analiz gerçekleştirilmiştir.

MUDEM, pandeminin başından bu yana etkin bir şekilde çalışmalarına devam etmiş, sosyal medya kanalları ve oluşturulan hizmet hatları aracılığıyla Arapça, Farsça, İngilizce ve Türkçe dillerinde bilgi akışını sağlayacak paylaşımlar gerçekleştirmiştir. Psiko-sosyal destek faaliyetleri ve farkındalık artırmaya yönelik grup aktiviteleri çevrim içi platformlar üzerinden sürdürülmektedir. Bunun yanı sıra geçim kaynaklarına erişim, sosyal danışmanlık, hukuki destek ve mali yardım faaliyetleri kesintisiz devam etmektedir. Sağlanan hizmetlerin bir kısmı çevrim içi devam etmekte olup, yararlanıcıların ve personellerin sağlığını korumaya yönelik tedbirler ile yüz yüze hizmet de sağlanmaktadır. Bu çalışma aracılığıyla gerçekleştirilen anket ve görüşmelerde de yararlanıcıların çoğunlukla pandemiden olumsuz etkilendikleri, ancak MUDEM'in faaliyetlerine devam etmesiyle kendilerini güvende hissettikleri gözlemlenmiştir. COVID-19 pandemisi sürecinde sağlanan çevrim içi hizmetlerden kaynaklanan memnuniyet analizine göre, yararlanıcıların %68'i sağlanan çevrim içi hizmetleri en az pandemi öncesindeki kadar faydalı bulduklarını dile getirmişlerdir.



2020 yılı itibarıyla MUDEM'in faaliyetlerini etkileyen bir diğer gelişme İzmir'de yaşanan 6.9 büyüklüğündeki deprem olmuştur. Büyük depremin ardından Ege Denizi'nde küçük çaplı bir tsunami ve 2.000'den fazla 4.0 şiddetinde artçı deprem gerçekleşmiştir. T.C. İçişleri Bakanlığı Afet ve Acil Durum Yönetimi Başkanlığı'nın (AFAD) resmî açıklamalarına göre felaket 155 can kaybı ve 1.034 yaralanmayla sonuçlanmıştır (AFAD, 2020). Felaketin ardından 17 bina yıkılmış, T.C. Çevre ve Şehircilik Bakanlığı hasar tespiti için çalışmalarına başlayarak yoğun hasarlı tespit edilen binaların da kontrollü yıkımını gerçekleştirmiştir. Yaşanan felaketin ardından AFAD koordinasyonunda Türk Kızılayı, İzmir Büyükşehir Belediyesi, ilçe belediyeleri ve yerel sivil toplum kuruluşlarını barındıran ve MUDEM'in de üyesi olduğu Afet Koordinasyon Platformu kurulmuştur.

31 Aralık 2020 Göç İdaresi Genel Müdürlüğü (2020) verilerine göre şehirde yaşayan geçici koruma kapsamındaki kişi sayısı 147.667'dir. Ayrıca kentte farklı statülere mensup çok sayıda farklı ulyuktan mülteci de yaşamını sürdürmektedir.

Bu bağlamda İzmir, mülteci nüfus için önemli payı temsil eden bir kenttir. MUDEM kentte iki merkezi ile faaliyet göstermektedir.

Bilindiği üzere İzmir, Ege Denizi üzerinden gerçekleşen düzensiz göç hareketleri açısından büyük öneme sahip olan kentlerden biridir. Depremin hemen ardından Sığınmacılar ve Göçmenlerle Dayanışma Derneği (SGDD-ASAM), MUDEM saha ekiplerinin desteği ile İzmir'de etkilenen bölgelerde geçici koruma ve uluslararası koruma kapsamındaki kişilere yönelik ihtiyaç analizi çalışması gerçekleştirmiş ve çalışmada tespit edilen ihtiyaçlar hedef alınarak saha faaliyetleri desteklenmiştir.

MUDEM yararlanıcılarının depremden etkilenip etkilenmediği tespit edilerek gerekli yönlendirmeler gerçekleştirilmiş, yönlendirilen yararlanıcılara saha ekipleri tarafından ev ziyaretleri yapılarak insani yardım materyalleri ulaştırılmıştır. Saha faaliyetleri, depremden en çok etkilenen bölgeler olan Bornova, Bayraklı, Buca, Konak ve Seferihisar bölgelerinde yoğunlaşmıştır.

Bu kapsamda ziyaret edilen 10.437 haneden 5.558'inin maliklerinin hasarlı binalarda ikamet ettikleri tespit edilmiştir. SGDD-ASAM tarafından hazırlanan değerlendirme raporuna göre; analiz konusu binaların %2,1'i yüksek hasarlı, %10,4'ü orta hasarlı, %30,9'u az hasarlı, %55,8'i minimum hasarlı oldukları tespit edilmiştir. Bu süreç içerisinde 32 mülteci aile evlerindeki ağır hasar neticesinde oluşan barınma ihtiyacı nedeniyle kamp alanlarına yerleştirilmiştir. Kamp alanlarının kapatılmasıyla ihtiyaç sahibi mülteci aileler AFAD tarafından geçici konaklama merkezine taşınmıştır. Yine SGDD-ASAM tarafından gerçekleştirilen değerlendirmeye göre, ev ziyareti gerçekleştirilen ihtiyaç sahiplerinin %39,9'u orta ya da daha yüksek risk seviyesindedir. Kronik rahatsızlık ve engellilik en sık karşılaşılan hassasiyetler olmuştur. Temel hak ve hizmetlere erişim, deprem sonrasında da mülteci ailelerin en çok zorluk yaşadığı durumu teşkil etmektedir.

Kayıtsız ya da kaydı İzmir harici bir ilde bulunan mülteciler, yerel otoritelerin sağladığı yardımlara da erişim güçlüğü yaşamaktadır. Yaşanan deprem,

COVID-19 pandemisi nedeniyle halihazırda geçim kaynaklarına erişim güçlüğü yaşayan ve yeterli gelir sahibi olmayan kişiler için çok daha sarsıcı etkiler bırakmıştır. Depremden sonra ildeki konut kiralarnın artması ve pandemiden dolayı iş fırsatlarının sınırlanması, mültecilerin sosyoekonomik destek taleplerinin artmasına neden olmuştur. Saha çalışmalarının sonucu sağlanan veriye göre hijyen materyalleri, gıda, barınma, bebek maması, giyecek, mobilya, nakdi yardım gibi talepler ön plana çıkmıştır. Raporunda, depremden etkilenen mülteci nüfus göz önünde bulundurulduğunda yerel otoriteler tarafından gerçekleştirilen yardım ve yönlendirme mekanizmalarının güçlendirilmesi gerekliliği vurgulanmıştır (SDGG-ASAM, 2020).

2020 yılında gerçekleşen gelişmeler nedeniyle MUDEM'in faaliyetleri ve dolayısıyla bu faaliyetlerin yarattığı etki geçen yıla oranla değişiklik göstermiştir. Bu temelden hareketle, 2020 MUDEM Sosyal Etki Raporu çalışması, yıl boyunca gerçekleşen bu gelişmelerin etkisinin ölçümünü de kapsayacak şekilde genişletilmiştir.



# Mülteci Destek Derneği Hakkında

Mülteci Destek Derneği, sığınmacıların, mültecilerin, göçmenlerin, insan ticareti mağdurlarının, uluslararası koruma talep edenlerin ve vatansız kişilerin sorunlarına yönelik faaliyetler yürütmek için 2014 yılında Ankara'da kurulmuştur. Kurulduğu günden bu yana mültecilerin ve sığınmacıların hak ve hizmetlere erişmeleri konusunda sosyal ve hukuki destek veren, psiko-sosyal destek sağlayan, sosyal uyum süreçlerini güçlendirmek amacıyla çeşitli faaliyetler düzenleyen MUDEM, Türkiye'nin farklı illerinde ve yurt dışında İrlanda-Dublin'deki temsilciliği ile toplamda on ofiste faaliyet göstermektedir.

MUDEM, toplum içinde sosyal uyumu kolaylaştırarak mülteciler ve ev sahibi topluluk arasında empati ve diyalog geliştirmeyi ve hassas gruplar için güvenli ve olumlu koşullara sahip bir yaşam alanı oluşturmayı amaçlamaktadır.

MUDEM, dil, din, cinsiyet, yönelim ve siyasi görüş ayrımı gözetmeksizin tüm sığınmacı ve mülteci gruplarına hizmet sunmaktadır.

MUDEM, faaliyetlerini avukatlar, koruma uzmanları, tercümanlar, psikologlar, sağlık eğitmenleri, saha çalışanları, uyum uzmanları, engelli uzmanları, geçim kaynakları sorumluları, gençlik çalışanları ve topluluk katılım asistanları ile sürdürmektedir. Alanında uzman ekipleriyle MUDEM, yerel otoriteler, ilgili Bakanlıklar ve diğer sivil toplum kuruluşları ile iş birliği yaparak mülteci ve sığınmacıların hak ve hizmetlere erişimini kolaylaştırmaya çalışmaktadır.

MUDEM, mültecilere ve sığınmacılara ilişkin toplumsal farkındalığı artırmak, bu alanda faaliyet gösteren sivil toplum kuruluşları ve kamu kurumları arasında iş birliği ve iletişimi güçlendirmek amacıyla da toplantılar ve konferanslar gerçekleştirmektedir.



### Türkiye’de Yaşayan Mülteciler İçin Koruma Mekanizmalarının Geliştirilmesi Projesi

Nüfus, Mülteciler ve Göç Bürosu (PRM) tarafından desteklenen proje, Koruma Destek Merkezleri aracılığıyla sığınmacılara, mültecilere ve yerel aktörlere ulaşarak koruma mekanizmalarının geliştirilmesine katkı sunmayı amaçlamaktadır. Proje, sığınmacı ve mültecilerin hak ve yükümlülükleri konusunda farkındalığını artırmak, koruma mekanizmalarına yönlendirmeler yapmak, yerel otoritelere koruma hizmetleri konusunda destek olmak amacıyla faaliyet göstermektedir.

MUDEM, Yalova, Eskişehir ve Kırıkkale’de yerleşik olan sığınmacı ve mülteciler için sosyal, hukuki ve psiko-sosyal destek sağlayan, sosyal uyum etkinlikleri düzenleyen ve mültecilerin Türkiye Cumhuriyeti tarafından sağlanan sağlık hizmetlerine erişimini kolaylaştıran Koruma Destek Merkezleri ile çalışmalarını sürdürmektedir. Merkezler, yönlendirmeler yoluyla yerel otorite ve diğer paydaşların sağladığı hizmetleri artırmayı da amaçlamaktadır.

### Özelleştirilmiş Sağlık Hizmetlerine Erişim ve Hizmetlerin Devrinin Desteklenmesi Projesi

MUDEM, İzmir ve çevresinde yaşayan engelli ve hassas gruplarda yer alan bireylerin sorunlarının çözümüne destek vermek amacıyla 2017 yılının Ocak ayında Umutcan Sürdürülebilir Yaşam Merkezi’ni hayata geçirmiştir. Merkez; uzman ekibiyle, engelli bireylerin özel ihtiyaçlarını saha çalışmaları ve ofis içi hizmetler aracılığıyla tespit etmektedir. Uzmanlar ve saha çalışanları bedensel engeli olan bireyleri tespit ederek gerekli görülen danışmanlık hizmetini yararlanıcılara ulaştırmaktadır. Psiko-sosyal destek, sağlık ve rehabilitasyon hizmetlerinin sağlandığı merkezde; saha çalışanları, engelli uzmanları, psikologlar, yeminli tercümanlar, uzman hekim ve sağlık eğitmenlerinden oluşan engelli destek ekibi birlikte çalışmaktadır. Merkezde, engelliliğe ilişkin temel tavsiyeler, eğitimler, teknik yardım değerlendirmesi ile özel ihtiyaca yönelik gereç tedariki ve takibi, fizyoterapist, fizik tedavi uzmanı ve psikolog ile seanslar düzenlenmektedir. Merkez, Relief International iş birliği ve 2020 yılı itibarıyla T.C. Sağlık Bakanlığı onayı ile faaliyetlerini yürütmekte, Avrupa Sivil Koruma ve İnsani Yardım Genel Müdürlüğü (ECHO) tarafından finanse edilmektedir.







# PROJELERİMİZ

## Tekstil ve Giyim Sektöründe Suriyeli İşçiler Projesi

MUDEM Tekstil ve Giyim Sektöründe Suriyeli İşçiler Projesi, mültecilerin iş ve yaşam koşullarını iyileştirmek ve geliştirmek, özellikle tekstil ve hazır giyim sektöründe olanlara sosyal, hukuki ve iktisadi konularda danışmanlık hizmeti vermek için faaliyete geçirilmiştir. Proje kapsamında faaliyet gösteren MUDEM Ofisi, bölgede mültecilere bu alanda destek veren tek merkez olması nedeniyle de oldukça önemli bir role sahiptir. Başvuru sahibi mülteci işçiler MUDEM tarafından izlenerek, etkin bir düzeltici planın yürütülmesi ve sonuçlandırılması sağlanmaktadır. MUDEM'in İstanbul'daki ilgili ofisi, sığınmacı ve mülteci çalışanları iş yerlerinde ziyaret ederek ihtiyaçlarını tespit etmekte, çalışanların temel yasal haklarına ulaşabilir durumda olmalarını sağlamaktadır. Bu işçilerin geçici koruma statüsü ve çalışma izni kazanmaları için destek olmak, sığınmacıların çalışma koşullarını iyileştirmek ve iletişim becerilerini geliştirmelerine katkı sunmak, iyileştirme planlarının vazgeçilmez bir parçasını oluşturmaktadır.

## Türkiye'deki Suriyeli Hazır Giyim İşçilerinin Güçlendirilmesi Projesi

Laudes Vakfı'nın finansal desteği ile yürütülen proje, Türkiye'de hazır giyim sektöründe çalışan Suriyelilerin, işverenlerin ve ilgili tüm paydaşların, iş yeri suistimalleri ve hak ihlalleri konusunda bilinçlendirilmesini amaçlamaktadır. Bu kapsamda oluşturulan [www.iscidestekmerkezi.org](http://www.iscidestekmerkezi.org) adresli web sitesi aracılığıyla, iş yerlerinde hak ihlaline uğrayan Suriyeli işçilerin sorunlarına çözüm üretmeye yönelik çalışmalar gerçekleştirilmektedir. Dosya çalışanları ve tercümanların desteği ile işçilere yüz yüze ve çevrim içi destek verilmektedir. Çalışmalar Arapça, Farsça, İngilizce ve Türkçe olmak üzere dört dilde yürütülmektedir.

## Güçlü Kadınlar Güçlü Yarınlar

GAP Inc. P.A.C.E Programı tarafından finanse edilen Güçlü Kadınlar Güçlü Yarınlar projesi, MUDEM merkezlerindeki kadın çalışanlara yönelik kapasite geliştirme faaliyetleri yürütmektedir. Bu kapasite geliştirme faaliyetlerinden yararlanan MUDEM çalışanları, mülteci ve sığınmacı kadınlara yönelik iletişim, problem çözme, karar alma, zaman-stres yönetimi, sağlık önlemleri ve finansal okuryazarlık gibi konularda bilgilendirici faaliyetler yürütmektedir.



# PROJELERİMİZ

## Mülteciler, Sığınmacılar ve Kırılğan Ev Sahibi Topluluktaki Çocuklar, Gençler ve Aileleri Arasındaki Dayanıklılığın Güçlendirilmesi Projesi

MUDEM, Save The Children-Türkiye ve Şişli Belediyesi iş birliği, Almanya Federal Ekonomik İş Birliği ve Kalkınma Bakanlığı (BMZ) fonu ile hayata geçirilen 'Mülteciler, Sığınmacılar ve Ev Sahibi Topluluktaki Çocuklar, Gençler ve Aileleri Arasındaki Dayanıklılığın Güçlendirilmesi Projesi' kapsamında İstanbul'da Şişli Belediyesi Mahmut Şevket Paşa Toplum Merkezi'nde kurulan Benim Geleceğim Gençlik Merkezi aracılığıyla geçim kaynakları programları, çocuk koruma, sosyal uyum ve farkındalık artırıcı faaliyetler düzenlenmektedir. Proje kapsamında geçim kaynakları sorumluları, gençlik çalışanları, topluluk katılımı asistanları, tercümanlar, destek personeli ve idari ekip olmak üzere toplamda yirmi kişi çalışmaktadır. Alanında uzman çalışanlar ile proje, 13-25 yaş aralığındaki Türk ve Suriyeli çocukların ve gençlerin psikolojik sağlıklarını güçlendirmeyi, sosyal etkileşimlerini artırmayı ve ebeveynlerine yönelik farkındalık artırıcı aktiviteler düzenlemeyi hedeflemektedir. Buna ek olarak proje, 18-25 yaş arasındaki Geçici Koruma Altındaki Suriyelilerin ve kırılğan ev sahibi topluluğa mensup gençlerin geçim kaynaklarına erişimleri de desteklemektedir.

## Türkiye'deki Suriyeli ve Ev Sahibi Kadın ve Kız Çocuklarının Dayanıklılığını Arttırma Projesi

Japon Hükümeti tarafından finanse edilen İzmir Kadın Dayanışma Merkezi'ndeki çalışmalar, MUDEM tarafından Birleşmiş Milletler Kadın Birimi (UN Women) iş birliği ile yürütülmektedir. Proje kapsamında İzmir Konak'ta kurulan Kadın Dayanışma Merkezi, İzmir'de yaşayan kadın ve kız çocuklarının güçlendirilmesini, sosyal ve ekonomik açıdan desteklenmelerini amaçlamaktadır. Bu doğrultuda Kadın Dayanışma Merkezi; koruma faaliyetleri, psikolojik ve sosyal danışmanlık, dil ve meslek kursları, kadınları güçlendirme programları ve geçim kaynakları faaliyetleri gibi hizmetler vermektedir. Kadın ve kız çocuklarını hedefleyen proje, bilgisayar okuryazarlığı, programlama, kodlama ve finansal okuryazarlık gibi özel mesleki eğitim ve dil kurslarını bünyesinde bulundurarak, kadınların ve kız çocuklarının güçlendirilmesini amaçlamaktadır. Mülteci ve ev sahibi topluluktaki kadınlar ve kız çocukları için ortak gönüllü faaliyetler, çatışma çözümü, diyalog toplantıları ve çalıştaylar gibi sosyal içerme faaliyetleri uygulanmaktadır. Aynı zamanda toplumsal cinsiyet farkındalığını artırmaya yönelik etkinlikler ve eğitimler ile toplumsal cinsiyete dayalı ayrımcılık ve şiddeti azaltmak amaçlanmaktadır.

## İstanbul'da Koruma Hizmetlerinin Verilmesi Projesi

Avrupa Sivil Koruma ve İnsani Yardım Genel Müdürlüğü (ECHO) tarafından finanse edilen ve Welthungerhilfe (WHH) iş birliğinde uygulanan proje kapsamında, İstanbul'un çeşitli ilçe ve mahallerindeki faaliyetleri ile Fatih'te bulunan Entegre Koruma Merkezi'nde sığınmacı ve mültecilere hukuki, sosyal ve psiko-sosyal danışmanlık hizmetleri sağlanmaktadır. Proje dahilinde avukatlar, saha çalışanları, dış erişim ekibi, tercümanlar ve psikologlardan oluşan uzman ekip ile kapsamlı bir şekilde mültecilerin hak ve hizmetlere erişimini kolaylaştırmak, yerel otoriteler ile koordineli çalışmalar yürütmek ve bilgilendirmeye yönelik farkındalık artırıcı faaliyetlerde bulunmak hedeflenmektedir.





## Birlikte Güçlüyüz Projesi

Uluslararası Alman İş Birliği Kurumu (GIZ) finansal desteği ile yürütülen proje, yerli ve mülteci genç nüfus arasında, birbirini anlamaya dayalı bir iletişimin kurulması amacıyla, kültürlerarası sosyal uyum sürecine katkıda bulunmak için faaliyete geçirilmiştir. Bu amaçla, Türk ve Suriyeli gençlerin hedef gruplar için birlikte projeler geliştirmelerini ve bu süreçte birbirleriyle doğrudan temas etmelerinin önünün açılması hedeflemiştir. Proje, bunun yanı sıra gönüllülüğün, gençler arasında yaygınlaştırılmasını ve gençlerin etkinlik yönetimi açısından organizasyonel kapasitelerinin güçlendirilmesini de amaçlamıştır. Kültürlerarası öğrenme, çatışma yönetimi, grup çalışması, proje taslağı ile bütçesinin nasıl hazırlanacağı ve projelerin nasıl yürütüleceğine dair üç gün süren çalıştayların ardından gönüllüler; kültür, sanat ve spor gibi alanlarda aktivitelerini tasarlamış, kendilerine verilen bütçe çerçevesinde projelerini gerçekleştirme imkânına sahip olmuşlardır.

## Barış ve Sanat Projesi

MUDEM Barış ve Sanat Merkezi, 2015 yılında Gaziantep'te şehrin tarihi dokusunu yansıtan bir konakta, özellikle kadın ve çocukların özgüvenlerine katkı sağlanması ve sosyal uyum süreçlerinin desteklenmesine yönelik aktiviteler düzenlemek için faaliyete geçmiştir. MUDEM, bu projesiyle Türkiye'de Barış ve Sanat Merkezi konseptine öncülük eden ilk sivil toplum kuruluşu olmuştur. Sanat aracılığıyla yararlanıcılara daha sağlıklı bir ortam sunmayı amaçlayan Barış ve Sanat Merkezi bünyesindeki hizmetler, kişilere olumsuz yaşam koşullarının negatif etkilerinden uzaklaşma ve keyifli vakit geçirerek sosyalleşme imkânı sunmuştur. Barış ve Sanat Merkezi, katılımcılar için beceri geliştirme kursları ve kapsamlı psiko-sosyal destek sağlamanın yanı sıra sosyal uyumu geliştirmeye yönelik mozaik ve resim yapma gibi sanat çalışmalarını da gerçekleştirmiştir. Merkez, gerekli tüm ekipman ve enstrümanların sağlandığı bir müzik atölyesi de dahil olmak üzere, Arapça, İngilizce ve Türkçe dillerinde seçkin yazılı kaynakların bulunduğu bir kütüphaneye de ev sahipliği yapmıştır. Barış ve Sanat Merkezi projesi "kayıp nesil" tehlikesini minimize ederek mülteci ve sığınmacıların sorunlarına yönelik toplumsal farkındalığı artırmayı amaçlamıştır. Bu bağlamda düzenlenen tiyatro, sergi, eğlence ve spor aktiviteleri gibi sosyal etkinlikler aracılığıyla gençler yeteneklerini keşfetme imkânı bulmuşlardır. Merkezde, topluluklar arasındaki sosyal uyumun güçlendirilmesi amacıyla Gaziantep'lilerin katılımına da açık birçok etkinlik düzenlenmiştir.

## Türkiye'deki Irak ve Suriye Krizinden Etkilenen Sığınmacılar için Geliştirilmiş Destek Projesi

Avrupa Birliği tarafından desteklenen proje, Nisan 2020 itibarıyla tamamlanmıştır. Proje kapsamında kurulan Saha Ofisleri, Sürdürülebilir Yaşam Merkezleri ve Mobil Danışmanlık Ekipleri ile mülteci ve sığınmacılara sağlanan danışmanlık hizmetlerinin yanı sıra sosyal uyum faaliyetleri de düzenlenmiştir. Alanında uzman çalışanlar sığınmacılara, Türkiye'deki mültecilik prosedürü, yasal hak ve yükümlülükler, temel sağlık hizmetleri ve psikolojik danışmanlık konularında destek sağlamıştır. Tüm bu faaliyetlerin yanı sıra proje, özel ihtiyaçları olan mülteciler için hedefe yönelik hizmetler de sunmuştur. Engelli mülteciler için meslek edindirme ve psikolojik destek; kadın ve çocuk mülteciler için sosyal uyum, farkındalık yaratma ve hayat becerilerini geliştirici çalışmalar düzenlenmiştir. Özellikle sosyal entegrasyon çalışmalarında mültecilerin, ev sahibi toplum mensupları ile bir araya geldiği çalışmalarla sosyal uyum ve karşılıklı empatinin geliştirilmesi hedeflenmiştir.





## Kadın ve Kız Çocukları için Güvenli Alan Projesi

MUDEM'in, Türkiye Cumhuriyeti Sağlık Bakanlığı ve Birleşmiş Milletler Nüfus Fonu (UNFPA) ortaklığında, Avrupa Sivil Koruma ve İnsani Yardım Genel Müdürlüğü'nün (ECHO) finansal desteği çerçevesinde, yerleşik olan Suriye ve diğer ülkelerden gelen mülteci ve sığınmacı kadınlar ile kız çocuklarına güvenli alanlar sağlayan ve sağlık danışmanlığı hizmeti sunan projesi Eylül 2019 itibarıyla tamamlanmıştır. Bu amaçla, İstanbul Zeytinburnu, Bursa Osmangazi ve İzmir Bornova'da Kadın Sağlığı Danışma Merkezleri kurulmuş olup, bu merkezlerde cinsel sağlık, üreme sağlığı alanlarında bireysel danışmanlık ve grup eğitimleri verilmiştir. Merkezlerde ayrıca toplumsal cinsiyete dayalı şiddetle ilgili farkındalık artırıcı faaliyetler düzenlenmiş, şiddete uğrayan kadınlar için psiko-sosyal destek sağlanmış ve şiddeti önlemek için kadınları güçlendirmek amacıyla çalışmalar yapılmıştır.

## Genç Paylaşım İnisiyatifi Projesi

Birleşmiş Milletler Mülteciler Yüksek Komiserliği (BMMYK) Gençlik İnisiyatifi Fonu 2017 kapsamında, Sığınmacılar ve Göçmenlerle Dayanışma Derneği (SGDD-ASAM) ve Toplum Gönüllüleri Vakfı (TOG) desteğiyle yürütülmüştür. On mülteci ve on Türk gencini bir araya getiren proje, üç aşamalı olacak şekilde planlanmıştır. Haziran ayının başında yapılan ilk toplantıda genç katılımcılar birbirleriyle tanışmış ve proje boyunca tartışmak istedikleri yedi konu başlığını kararlaştırmışlardır. Genç katılımcılara, Eylül ayının sonunda Kızılcahamam'da düzenlenen beş günlük Yaz Kampı programı kapsamında, savunuculuk, kültürlerarası öğrenme, çatışma yönetimi, iletişim ve sunum becerileri gibi çeşitli konularda eğitimler verilmiştir. Böylece kendilerini geliştirme fırsatı bulan katılımcılar, proje süresince düzenledikleri tartışma oturumlarında Yaz Kampı'nda öğrendiklerini uygulama şansı da yakalamışlardır. Proje süresince aktif katılım sağlayan Suriyeli, Iraklı ve Türk gençler, organizasyon becerilerini geliştirmiş, aynı zamanda, insani yardım ve mülteci alanında çalışan aktörlerle tanışmış, proje fikirlerini tartışmışlardır. Yaklaşık yedi ay süren ve gençlerin aktif katılımıyla gerçekleştirilen projede düzenlenen haftalık oturumlar, bu oturumların planlanması için yapılan buluşmalar ve gençlerin düzenlediği sosyal etkinlikler, katılımcı grubun arasında sosyal uyumun oluşmasını desteklemiş ve bu durum, her bir katılımcının kendi çevrelerinde/etki alanlarında birer savunucu haline gelmelerine katkı sağlamıştır.

## İzmir'de Eğitim Destek ve Mesleki Eğitim Merkezi Kurma Projesi

MUDEM İzmir Eğitim Destek Merkezi, Fransız Büyükelçiliği desteği ve Expertise France iş birliğiyle 2016 yılının Ekim ayında İzmir'de faaliyete geçmiştir. Proje kapsamında farklı yaş gruplarından mülteciler için konuşma kulüpleri, koro ve tiyatro çalışmaları, el sanatları ve farkındalık seminerleri düzenlenmiştir. Eğitim Destek Merkezi bünyesinde bulunan Çocuk Dostu Alan, dernek gönüllülerimiz ve stajyerlerimizin de desteğiyle proje süresi boyunca çocukların oyunlar oynayıp sosyalleştiği, resim ve müzik saatleriyle keyifli vakit geçirebildiği bir yer haline gelmiştir. Türkiye İş Kurumu (İŞKUR), İzmir Çalışma ve İş Kurumu İl Müdürlüğü Bornova Hizmet Merkezi, Bornova Halk Eğitim Merkezi Müdürlüğü ve MUDEM arasında imzalanan iş birliği protokolü kapsamında, Düz Dikiş Makine Operatörlüğü Kursu; İŞKUR Bornova Hizmet Merkezi Bornova Halk Eğitim Merkezi, İzmir Ayakkabıcılar Odası ve MUDEM arasında imzalanan iş birliği protokolü ile de Ayakkabı İstapıcısı (Modelistlik) ve Sayacılık Kursları düzenlenmiştir. Kurs sürecini başarıyla tamamlayan yararlanıcılardan bir kısmı sertifika almaya hak kazanmış, bir kısmı da istihdam edilmiştir.





## Mülteci Destek Derneği'nin Paydaşları



T.C. MİLLÎ EĞİTİM BAKANLIĞI



T.C. AİLE, ÇALIŞMA VE  
SOSYAL HİZMETLER BAKANLIĞI



T.C. SAĞLIK BAKANLIĞI



European Union  
Civil Protection and  
Humanitarian Aid



United Nations  
Global Compact





# Değişim Teorisi

## Hedeflenen Sosyal Etki

Temel ihtiyaçların karşılanmasının kolaylaştırılması,

Koruma mekanizmalarının güçlendirilmesi ve yararlanıcılar için daha ulaşılabilir olması,

Yararlanıcıların temel hak ve hizmetlere ulaşabilmesi ve konu ile ilgili farkındalıklarının artırılması,

Hedef grup için istihdam imkanlarının ve çalışma koşullarının iyileştirilmesi,

Mülteciler ve ev sahibi topluluk arasında sosyal uyumun kolaylaştırılması,

COVID-19 pandemisine yönelik korunma yöntemleri ile ilgili bilgilendirme yapılması ve farkındalığın artırılması.

## Sonuçlar

Yararlanıcıların temel hak ve hizmetlere erişimi desteklendi,

Aynı/nakdi yardımlar ve sosyal yardım mekanizmalarına yönlendirmeler yoluyla temel ihtiyaçların karşılanması kolaylaştırıldı,

Özel ihtiyaçlar belirlendi,

Sosyo-ekonomik değerlendirmeler, çeşitli danışmanlık hizmetleri (sosyal, psiko-sosyal, eğitim, hukuk ve sağlık) ve yönlendirmeler gibi vaka yönetimi faaliyetlerini uygulayarak yararlanıcılar desteklendi,

Yararlanıcıların istihdam imkanlarına erişimi kolaylaştırıldı ve çalışma koşulları iyileştirildi,

Yararlanıcıların mesleki, yaşamsal ve dil becerileri geliştirildi,

Yerel yönetimler ve diğer aktörler arasında hizmet haritalandırma ve iş birliği ile ilgili konularda koordinasyon kolaylaştırıldı,

Yararlanıcıların sosyal, sağlık, hukuk, eğitim, istihdam gibi alanlarda farkındalıkları arttırıldı,

Sosyal uyum etkinlikleri ile sosyal uyuma katkı sağlandı,

COVID-19 ve korunma yöntemlerine yönelik farkındalık arttırıldı.

## Çıktılar

Sosyo-ekonomik değerlendirmeler yapıldı ve yararlanıcılara aynı ve nakdi yardımlar sağlandı,

Özel ihtiyaçlar belirlendi,

Yararlanıcılara eğitim, sağlık, hukuk, psiko-sosyal destek, yaşam becerileri, engelli danışmanlığı gibi danışmanlık hizmetleri verildi,

Sağlık, eğitim, koruma, aile, cinsiyet kimliği, hukuk ve çevre gibi konularda farkındalık artırıcı etkinlikler düzenlendi,

Mülteciler ve ev sahibi topluluk mensupları ile birlikte sosyal uyum etkinlikleri düzenlendi,

Kadın ve kız çocuklarına yönelik güçlendirme faaliyetleri yapıldı,

Mülteciler ve ev sahibi topluluk mensupları ile birlikte odak grup çalışmaları gerçekleştirildi,

Geçim kaynakları ve girişimcilik eğitimleri düzenlendi,

Gençlere yönelik direnç artırıcı programlar düzenlendi,

Mesleki, dil ve yaşam becerilerinin geliştirilmesine yönelik eğitimler düzenlendi,

Yerel otoriteler ve diğer aktörler arasında iş birliği mekanizmaları geliştirildi,

COVID-19 ve korunma yöntemleri hakkında bilgilendirme yapıldı,

COVID-19 pandemisine yönelik farkındalık artırma faaliyetleri yapıldı.

## Aktiviteler

Danışmanlık hizmetleri (sosyal, psiko-sosyal, hukuk, sağlık, eğitim, engelli hakları, istihdam, vb. alanlarda),

Grup etkinlikleri (farkındalık artırıcı, psiko-sosyal uyumu güçlendirici etkinlikler, sosyal uyum etkinlikleri, vb.),

Eğitim (mesleki yeterliliğin ve yaşam becerilerinin geliştirilmesine yönelik programlar, gençlere yönelik programlar, girişimcilik ve geçim kaynakları programları ve dil kursları),

Yönlendirme Hizmetleri (ilgili devlet kurumlarına, diğer uluslararası veya yerel sivil toplum kuruluşlarına yapılan ve kurum içi gerçekleştirilen yönlendirmeler),

Hizmet haritalandırması,

Özel ihtiyaçların belirlenmesi,

Aynı ve nakdi yardımlar,

COVID-19 ve korunma yöntemlerine yönelik bilgilendirme ve farkındalık artırma faaliyetlerinin yapılması.



## Sosyal Etkileri ile Sivil Toplumunu Anlamak

Sivil toplum, devlet ve özel sektör arasında yer alan hayır kurumları, vakıf, dernek, platformlar, sivil inisiyatifler, işçi sendikaları vb. sivil örgütlenmelerin yer aldığı alan olarak tanımlanabilir. Sivil toplumu oluşturan ögeler, terim ilk olarak 1980'lerde popüler hale geldiğinden beri gelişmiş, büyümüş ve şimdi sivil toplum kuruluşları, sendikalar, sosyal hareketler, taban örgütleri, çevrim içi ağlar ve topluluklar dahil olmak üzere çok çeşitli organize ve organik grupları ifade eder hale gelmiştir (Vanclay F., 2003). Bu bağlamda, sivil toplum kuruluşları, hizmet sunumu, savunuculuk, aktif vatandaşlık ve uluslararası yönetim süreçlerine katılmayı içeren faaliyetler yürütmektedir.

Sivil toplum, devlet dışındaki kamu yararı sorunlarına müdahale eden birden çok sesin, hareketin ve kuruluşun ifade edildiği bir alan olarak tanımlanabilir (Vaes S., Van Ongevalle J., Fonteneau B., 2016). Genellikle engelliler, mülteciler, sığınmacılar ve çocuklar gibi dezavantajlı ve görünmeyen grupların sorunlarını ele almak ve ihtiyaçlarına cevap vermek için hak temelli yaklaşımlar ile faaliyetlerini sürdüren sivil toplum, proje ve faaliyetlerin etkisini göstererek karar alıcılara ulaşmayı amaçlamaktadır. Bu etki ise gerçekleştirilen faaliyetlere ait ihtiyaç analizleri, proje raporları ve en önemlisi sosyal etki raporları ile karar alıcılara ulaştırılır.

Sosyal etki, bir eylemin veya eylemsizliğin, bir faaliyetin, projenin, programın veya politikanın sonucunda insanlar ve toplum üzerinde yarattığı toplam etki olarak tanımlanmaktadır. Dünyanın pek çok yerinde olumlu sosyal değişim yaratan sivil toplum kuruluşları, dezavantajlı gruplara ulaşma gücüne sahiptir. Sosyal etki raporları, insani yardım alanındaki sivil toplum çalışanları, karar vericiler, politika yapımcılar ve sosyal bilimciler için vazgeçilmez bir başvuru kılavuzudur.

Sivil toplum kuruluşlarının güçlü ve etkili yapısından dolayı, bu gibi raporların sonucunda ortaya çıkan iyi örnekler, limitler ve engeller karar alıcılar için yeni politikalar oluşturmaları adına önemli olacaktır. Sivil toplum sosyal zorluklara çözüm üretmeye odaklandığından, faaliyetleri, ilişkileri ve çıkarları tartışma için bir kamusal alan oluşturmaktadır (Keyman, E.F. İçduygu, A., 2005). Bu yıl ikincisi hazırlanan "Sosyal Etki Raporu 2020"de, MUDEM İzleme ve Değerlendirme Birimi, gerçekleştirilen projelerin ortak faydayı hedefleyen sosyal değişimleri ne derece etkilediğini ve etkileme potansiyeline sahip olduğunu göstermeyi amaçlamıştır.

BMMYK'nın 2020'in başında yayımladığı rapora göre, 79,5 milyon yerinden edilmiş insan bulunmaktadır. Yaklaşık son on senedir bu yerinden edilmişliğin etkisini en derinden hisseden ülkelerden birinde faaliyet gösteren bir sivil toplum kuruluşu olarak, sivil toplumun operasyonlarının bu süreçte kolaylaştırıcı ve yapıcı bir rol oynadığına inanıyoruz. Bu nedenle MUDEM olarak, geri bildirim ve öz değerlendirme kültürü oluşturmayı ve daha aktif sosyal faydalar üretecek politikaların geliştirilmesine katkı sunmayı amaçlıyoruz. Bu araştırma, paydaşlarımızın, yarattığımız sosyal etkiyi daha şeffaf görebilmeleri ve bu alandaki diğer çalışmalara katkı sağlaması amaçlanarak gerçekleştirilmiştir.

# Metodoloji

MUDEM genelinde verilen hizmetlerin hedef grup üzerindeki etkisini ölçebilmek adına İstanbul, Ankara, İzmir, Yalova ve Kırıkkale olmak üzere ofislerimizin yer aldığı altı ilde anket, derinlemesine görüşme ve odak grup tartışmaları gerçekleştirilmiştir. COVID-19 pandemisi sebebiyle, tüm derinlemesine görüşmeler ve odak grup görüşmeleri çevrim içi platformlar aracılığı ile yürütülmüştür. Katılımcıların kendilerini rahatça ifade edebilecekleri, düşüncelerini serbestçe dile getirebilecekleri bir ortam olmasına özen gösterilerek, yarı yapılandırılmış görüşme ve tartışmalar gerçekleştirilmiştir. Bu bakış açısı doğrultusunda, görüşlerin olabilecek en objektif hali ile alınması için moderatörler, yararlanıcıların daha önce tanışmadığı ve onlara herhangi bir hizmet sunmamış olan İzleme ve Değerlendirme Birimi çalışanlarından seçilmiştir.

Sosyal Etki Çalışmasında aşağıdaki adımlar izlenmiştir;

1. Çalışma planının belirlenmesi
2. Değişim teorisinin oluşturulması
3. Göstergelerin belirlenmesi
4. Veri toplama araçlarının belirlenmesi ve hazırlanması
5. Veri toplama araçlarının belirlenen illerde ve belirlenen hedef gruplara uygulanması
6. Verilerin toplanması ve analiz edilmesi
7. Raporun hazırlanması

Bu çalışmaların amacı, yararlanıcıların merkezlerimizden aldıkları hizmetler sonucu yaptıkları değerlendirmeleri ve bu hizmetlerin hayatlarındaki olumlu veya olumsuz etkilerini

analiz etmektir. Çalışmada yakınsak paralel karma yöntemler kullanılmıştır. Sosyal etkiyi araştırmak için, nicel ve nitel veriler paralel olarak toplanmış ve bir araya getirilip, bilgiler genel sonuçların yorumlanması için birleştirilmiştir.

Çalışmada iki ayırt edici veri ve bilgi kaynağından yararlanılmıştır.

- Yapısal anketlere dayalı bireysel görüşmeler aracılığıyla temsili nicel veri oluşturan birincil veri toplama,
- Nicel bulguları tahkik edip açıklamak için kullanılan, gösterge görevi gören nitel veriler oluşturan birincil veri toplama teknikleri yarı yapılandırılmış odak grup tartışmaları ve derinlemesine görüşmeler.

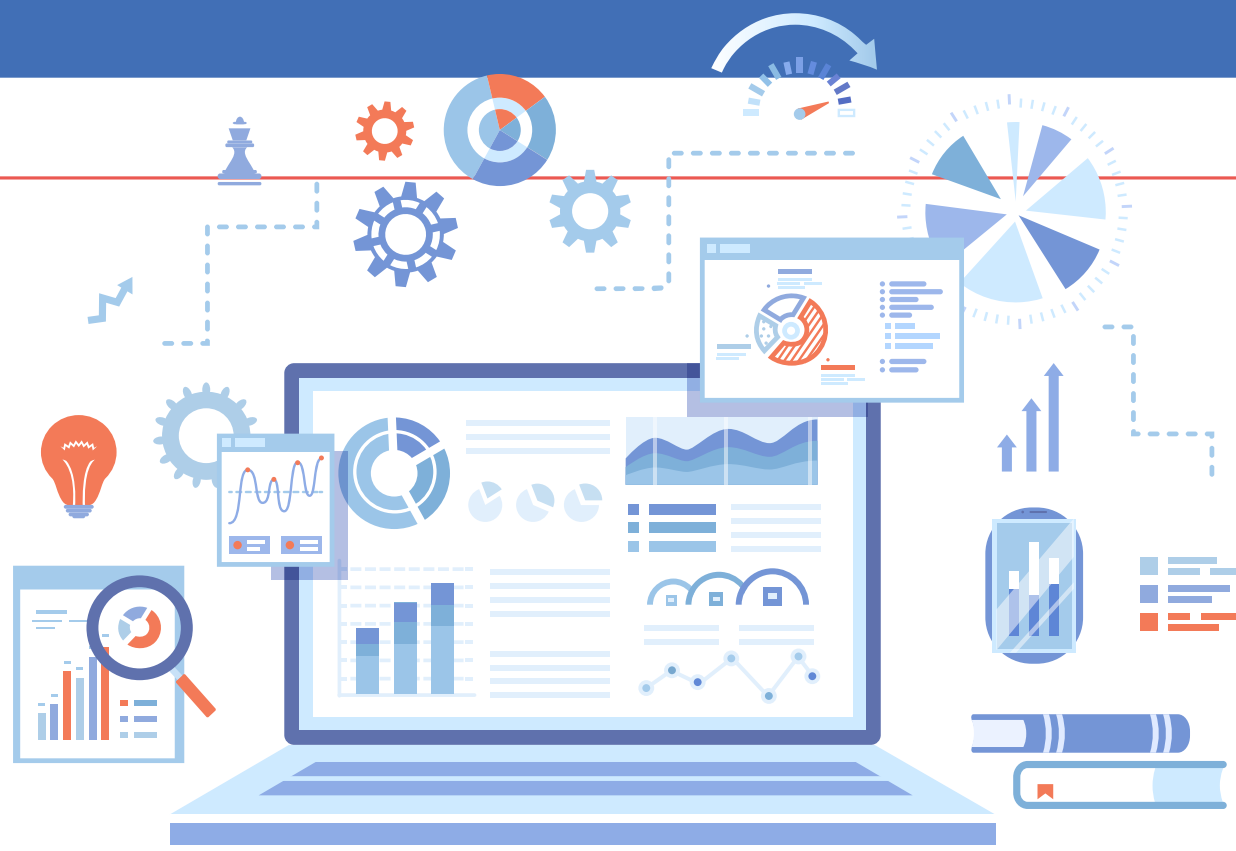
Bu çalışma kapsamında MUDEM tarafından 2020 yılı boyunca yürütülen tüm projelerin hedefleri ve gerçekleştirilen faaliyetler çerçevesinde belirlenen göstergeler temel alınmıştır. Bu göstergeler ışığında MUDEM'in değişim teorisi çıkarılmış ve değişim teorisine göre hedeflenen etkiler belirlenmiştir. Belirlenen her etki için anketler oluşturulmuş, demografik sorularla birleştirilmiş ve güvenilirlik testi ve pilot çalışmalar yapılarak anketlere son hali verilmiştir. MUDEM hizmetleri öncesi ve sonrası ön test ve son test puan ortalamaları karşılaştırılarak eşleştirilmiş örneklem "t testi" ile istatistikî testler yapılmıştır. Sosyal etki ölçümleme çalışması 2020 yılı boyunca sürmüştür. Verilerin toplanması, analiz edilmesi, raporlanması Aralık, 2020 – Ocak 2021 arasında tamamlanarak, çalışma Şubat, 2021'de hazır hale getirilmiştir.



## Örneklem

Çalışmada hata payı 0,05 olarak belirlenmiş, %90 güven aralığı sağlanmıştır. Buna göre 4.100 tekil yararlanıcı için örneklem sayısı 130 olarak hesaplanmıştır. Yararlanıcılar arasında 2020 yılında MUDEM'e ilk kez başvuranlar arasında basit rastgele örnekleme yöntemi ile 400 yararlanıcı anket çalışmasına katılım için listelenmiştir. Sosyal etki çalışması anketlerine toplam 216 yararlanıcı katılmıştır. Derinlemesine görüşme ve odak grup tartışmaları katılımcılarında "amaçlı örnekleme yöntemi" kullanılmıştır. Yararlanıcılar seçilip, odak grup tartışmalarında aldıkları ortak hizmetlere göre gruplara dahil edilmişlerdir. Sekiz odak grup tartışması ve on beş derinlemesine görüşme gerçekleştirilmiştir.

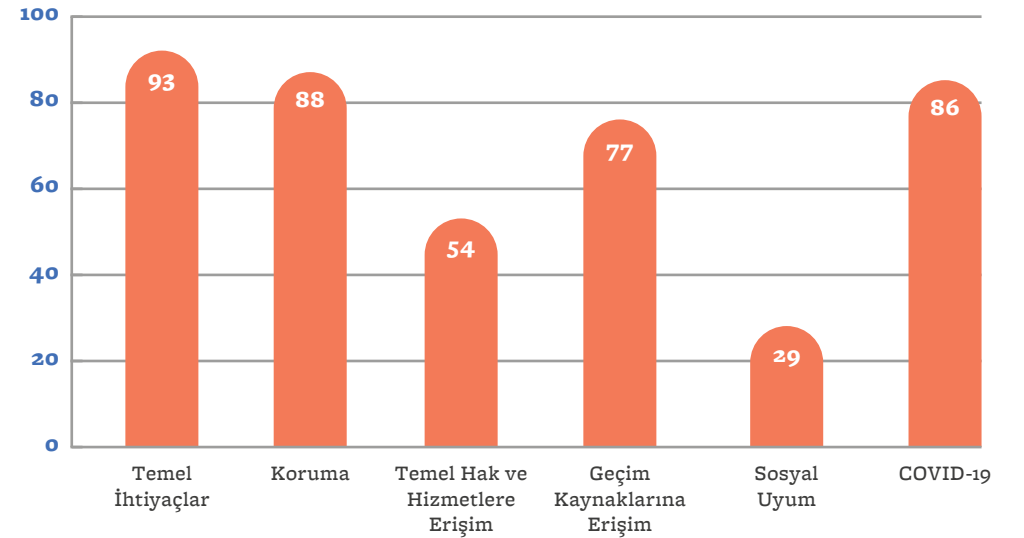




# Bulgular

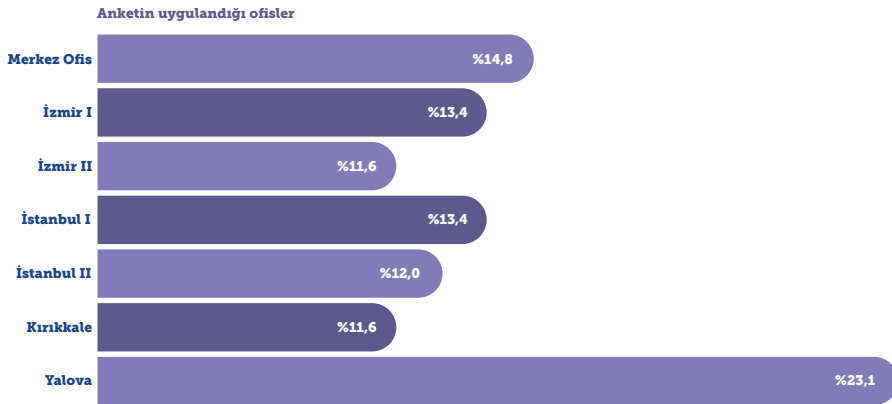
MUDEM genelinde verilen hizmetlerin hedef grup üzerindeki etkisini ölçebilmek adına, Yalova, Kırıkkale, İzmir, İstanbul ve Ankara olmak üzere yedi farklı merkezimizin yer aldığı beş ilde, hizmetlerimizden yararlanan yararlanıcılara, yararlandıkları hizmetler doğrultusunda anket çalışmaları gerçekleştirilmiştir. MUDEM etki hedefleri göz önünde bulundurularak hazırlanan anket soruları, temel ihtiyaçlar, koruma, hak ve hizmetlere ve geçim kaynaklarına erişim, iş yeri koşullarının iyileştirilmesi, sosyal uyum ve COVID-19 olmak üzere altı ana bölümden oluşmaktadır. Toplamda 216 kişiye anket uygulanmıştır. Fakat anket uygulanan yararlanıcılar MUDEM ofislerinde birden fazla hizmetten faydalandığı için yandaki tabloda da görüldüğü gibi kişiler ankette birden fazla bölüme cevap vermiştir. Bu tablo ışığında genelleme yapacak olursak katılımcıların MUDEM merkezlerinde en fazla temel ihtiyaçlar ve koruma hizmetlerinden yararlandığı söylenebilir.

**Anket bölümlerine göre anketi cevaplayan kişi sayısı**

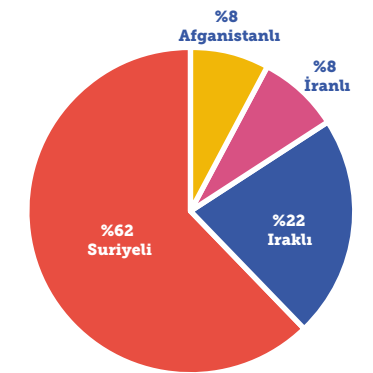
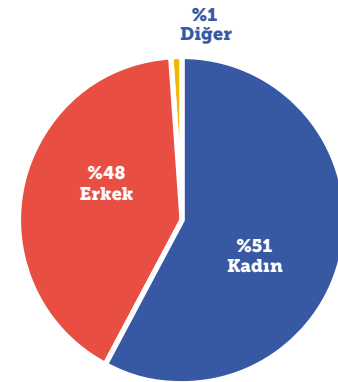




Aşağıdaki tabloda anketlerin uygulandığı merkezlerin dağılımı verilmiştir ve buna göre Yalova merkezi %23,1 oranıyla en çok, Merkez Ofis ise 14.8% ile ikinci en çok anket uygulanan ofis olmuştur. Merkez Ofis'te bire bir danışmanlık hizmetleri verilmemesine rağmen, "Türkiye'deki Suriyeli Hazır Giyim İşçilerinin Güçlendirilmesi Projesi" kapsamında internet üzerinden ve telefon ile danışmanlık hizmetleri sağlanmaktadır.



Anketi cevaplayan katılımcıların yarısından fazlasını kadınlar oluşturmaktadır (%51). Erkekler ise %48 oranında ankete katılım göstermiştir. Bunun yanı sıra anket uygulanan katılımcıların çoğu Suriyeli (%62) olmak üzere, %28'i Iraklı, %8'i Afganistanlı ve %8'i İranlılardan oluşmaktadır.





## MUDEM merkezleri ve personel ile ilgili görüşler

Merkezlerde gerçekleştirilen odak grup ve derinlemesine görüşmelerde yararlanıcılar aileleri, akrabaları, arkadaşları, Birleşmiş Milletler Örgütleri aracılığı ile ya da İl Göç İdaresi gibi kamu kurumlarında gördükleri broşürler sayesinde MUDEM merkezlerinden haberdar olduklarını belirtmişlerdir. Yararlanıcılara, merkezlerde çalışan personelin tavrı ile ilgili düşünceleri sorulduğunda çoğunluk güler yüzlü ve mutlu bir şekilde karşılandıklarını, personelin tutumundan çok memnun olduklarını ve özellikle tercümanların ofis dışında sundukları dış erişim destekleri nedeniyle çok müteşekkirdiklerini söylemişlerdir.

“Merkezde çalışan tüm çalışanlarla tanıştığımıza çok memnunuz. Tercümanlar olsun, şoförler olsun, orada çalışan herkes güler yüzlü, saygılı ve ilgili. İşlerini severek yaptıkları belli. Ben ve çocuğumla çok iyi iletişim kuruluyor. Çocuğumun iyi olmasında desteklerinizin etkisini göz ardı edemem.”

Ayrıca, merkezlerin kurulma aşamasında mülteci topluluklarının yoğun olduğu mahallelerde, ilgili devlet kurumlarına yakın veya kolay ulaşılabilir merkezi yerlerde olmasına ve fiziksel koşullarının elverişli olmasına özellikle dikkat edilmektedir. Aldığımız geri bildirimler doğrultusunda merkezlerimizin konumunun çoğu yararlanıcının

yaşadığı mahalleye yakın ve kolaylıkla ulaşılabilir olduğunu görmüştür. Bazı yararlanıcılar özellikle COVID-19 pandemisi süresince MUDEM merkezlerinin iş yoğunluğuna şahit olduklarını ve çalışanların daha ulaşılabilir olması açısından insan kaynağının artırılması gerektiğine işaret etmiştir.

“Bazen telefonla MUDEM’e ulaşamadığımda aklıma kötü düşünceler geldiği oluyor. Tabii bana geri dönüş yapıldığında hemen bu düşüncelerden kurtuluyorum (gülüyor). Çok yoğun olduğunuzu biliyoruz. Keşke personel sayınız daha fazla olsa ve her istediğimizde size ulaşabilesek.”

Son olarak, yararlanıcılar ofislerin fiziksel koşullarından ve temizliğinden memnun olduklarını belirtmişlerdir. Yararlanıcılar hem sorunlarına çözüm bulabildikleri hem de güvenli alan olarak gördükleri MUDEM merkezlerinin, yaşadıkları zorlu durumlarla başa çıkmada çok yardımcı olduğunu ve yakın çevrelerine MUDEM’i önerdiklerini söylemişlerdir.

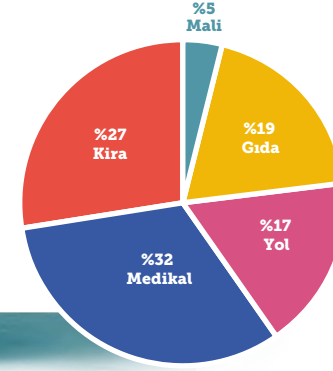
“Oğlumun karışmış olduğu kavga nedeniyle cezaevine girmesi ile ilgili tüm süreçlerin yanında, özellikle kızımın vefat ettiği dönemde yapılan ev ziyareti ve psikolog ile görüşmelerimde MUDEM’in desteğini hep hissettim. Ailemiz için çok zor dönemlerdi. MUDEM bize burada (Türkiye’de) yalnız olmadığımızı hissettirdi.”

## Eşleştirilmiş Örneklem Testi

		Ortalama	Frekans	Std. Sapma	Anlamlılık (p)
Temel ihtiyaçların karşılanmasının kolaylaştırılması	Ön Test	2,1694	86	6,20	0,000
	Son Test	2,8173	86	6,11	
Koruma mekanizmalarının güçlendirilmesi ve erişilebilir olması	Ön Test	2,8810	87	1,76	0,000
	Son Test	4,2816	87	1,97	
Temel hak ve hizmetlere erişilebilmesi ve farkındalığın artırılması	Ön Test	3,05	87	6,19	0,000
	Son Test	3,90	87	6,43	
Geçim kaynaklarına erişimin kolaylaştırılması	Ön Test	3,0400	25	1,20	0,070
	Son Test	3,6400	25	1,53	
İşyeri koşullarının iyileştirilmesi	Ön Test	2,1795	39	1,65	0,000
	Son Test	4,1795	39	1,32	
Mülteci ve ev sahibi topluluk arasında sosyal uyumun kolaylaştırılması	Ön Test	2,88	29	6,20	0,000
	Son Test	4,28	29	2,98	



## Temel ihtiyaçların karşılanmasının kolaylaştırılması



Anket katılımcılarının MUDEM'den temel ihtiyaçlara yönelik aldığı hizmetler

MUDEM çalışanları tarafından gerçekleştirilen kapsamlı danışmanlıklar ve ihtiyaç analizleri neticesinde belirlenen özel ihtiyaç sahibi kişilere veya acil durumlarda ortaya çıkan ihtiyaçlar doğrultusunda; mali destekler, hijyen kitleri, kırtasiye malzemeleri ve medikal yardımlar sağlanmaktadır. Söz konusu yardımlar alanında uzman personel tarafından yararlanıcının özgül ihtiyacına yönelik saptama sonucunda gerçekleştirilmektedir. Pandeminin etkisiyle özellikle sağlık alanında gerçekleştirilen ve ekonomik durumu destekleyen yardımlar yararlanıcılar için büyük önem taşımaktadır. Proje bütçelerinin sınırlı olması ya da proje hedeflerine uygun olmaması durumunda yararlanıcılar ilgili kurumlara yönlendirilerek ihtiyaçlarına yönelik yardımı almaları için teşvik edilmektedir.

Temel ihtiyaçların karşılanması sosyal etki hedefi ölçümü için 86 kişi ön ve son test uygulamasına katılmıştır. Kullanılan ölçek ile temel ihtiyaçların karşılanmasının kolaylaştırılmasına yönelik

desteğin, yararlanıcı ve yararlanıcının çevresi için ne ölçüde etkili olduğunu görmek hedeflenmiştir. Test sonuçlarına göre, katılımcıların MUDEM'in sağladığı hizmetler öncesi temel ihtiyaçlara erişimi ile sağlanan hizmetler sonucunda istatistiksel anlamda önemli bir fark saptanmıştır. Katılımcılar, MUDEM'in sağladığı hizmetler öncesinde temel ihtiyaçlara %43 (x=2,17) oranında erişebiliyorken, bu oranın hizmetler sağlandıktan sonra %56 (x=2,82) oranında yükseldiği tespit edilmiştir. Çalışmaya dahil edilen yararlanıcılar özellikle COVID-19 nedeniyle karşılaştıkları ekonomik yetersizliklerden ötürü maddi yardımların olumlu etkileri olduğunu dile getirmiş, ancak sabit bir gelir sağlamadığı müddetçe tek seferlik yardımların etkisinin kısa vadeli olduğunu belirtmişlerdir. Bahsi geçen maddi yardımlar arasında barınma desteği, günlük gıda yardımları ve çevrim içi aktivitelere katılımın kolaylaştırılması amacıyla sağlanan internet erişimine destek paketleri bulunmaktadır.

Anket ve görüşmelerde yararlanıcılar, sağlanan medikal yardımların ise hem kısa hem de uzun vadeli etkisinin önemini vurgulamışlardır. Özellikle engellilere yönelik gerçekleştirilen medikal yardımlar beraberinde düzenli egzersiz zorunluluğu, cihazın nasıl kullanılacağına yönelik yönlendirmeler, gerekli görüldüğünde cihazda değişiklikler gerektirmektedir. Bununla birlikte, Pandemi koşulları nedeniyle neredeyse tüm hastane ve polikliniklerin kapasitelerinin kısıtlanması sonucu tedavisi yarım kalan MUDEM yararlanıcıları için MUDEM merkezlerinde fizik tedavi imkânı sunulmaktadır. Kısıtlamalar ya da çeşitli başka nedenlerle merkeze gelemeyecek durumda olan yararlanıcılar için uzman fizyoterapi ekibi tarafından çevrim içi olarak tele-sağlık seansları verilerek, gerçekleştirilen aynı yardımlardan alınan etkinin uzun vadeli olması hedeflenmektedir. Şüphesiz söz konusu kısıtlamalar merkezlerimizin bu konuda daha hızlı ve aktif bir şekilde çalışmasının önüne geçmiştir ancak araştırmadan elde edilen verilere göre

saha ekipleri ve merkez personeli tarafından pandemi sürecinde de gerçekleştiriliyor olması yararlanıcıların hayatlarına uzun vadede olumlu katkılar sağlamıştır. İzmir Sürdürülebilir Yaşam Merkezi yararlanıcılarından biri ile gerçekleştirilen derinlemesine görüşme esnasında dile getirilen aşağıdaki ifadeler, MUDEM'in temel ihtiyaçlara erişimin kolaylaştırılmasında yarattığı etkiyi vurgulamaktadır:

"Çok uzun yıllar önce ameliyathanede uyanıyorum ve bir bakıyorum, sağ bacağım yok... Babam, doktorların bacağıma geliştirmek, daha iyi hale getirmek için aldıklarını sonra geri vereceklerini söyledi. Ve 15 yılın ardından MUDEM sayesinde nihayet geri verdiler. Protez, bir işim ve kazancım olmasına rağmen karşılayabileceğim bir maliyette değildi. Cihazı kabullenme sürecimde de MUDEM hep yanımdaydı. Şimdi yürüyebiliyorum, belki üç dört ay sonra koşabileceğim. Bu anlamda etkileri elbette uzun vadeli oldu."



## Koruma mekanizmalarının güçlendirilmesi ve yararlanıcılar için daha erişilebilir olması

Koruma mekanizmalarının güçlendirilmesi ve yararlanıcılar için daha erişilebilir olması sosyal etki hedefi ölçümü için 87 katılımcı ön ve son test uygulamasına katılmıştır. Kullanılan ölçekte koruma çerçevesinde yararlanıcıların yaşadıkları sorunlara ne derecede çözüm getirebildikleri ölçülmüştür. Test sonuçları  $\text{sig}(p) < 0,05$  olarak ortaya çıkmıştır. Buna göre, MUDEM merkezlerinden hizmet almadan öncesi ve hizmetlerden sonrası için, yararlanıcıların yaşadıkları koruma sorunlarına çözüm bulabilme ortalamaları arasında istatistiki anlamlı bir fark vardır. Başka bir deyişle, yararlanıcılar MUDEM merkezlerinden hizmet almadan önce %58 ( $x = 2,88$ ) oranında sorunlarına çözüm bulabiliyor iken, MUDEM hizmetlerinden sonra %86 ( $x = 4,28$ ) oranında çözüm bulabildiklerini belirtmişlerdir. Koruma hizmetlerinin sağlanmasında ve koruma mekanizmalarının güçlendirilmesinde bu alanda faaliyet gösteren sivil toplum kuruluşlarının da büyük etkisi vardır. MUDEM, bu alanda mülteci ve sığınmacılara sağlanan koruma hizmetlerinin güçlendirilmesine yönelik faaliyetler göstermektedir.

MUDEM tarafından, yararlanıcıların haklarının korunması ve ilgili kurumlara erişimlerinin sağlanması amacıyla özel ihtiyaç sahibi mülteci ve sığınmacılara eğitim, sağlık, hukuk, sosyal, psiko-sosyal, çocuk koruma, toplumsal cinsiyete dayalı şiddeti önleme ve mücadele alanlarında verilen danışmanlıklar ile koruma hizmetleri sağlanmakta, yararlanıcıların bu alanlarda kamu hizmetlerinden ve mevcut koruma mekanizmalarından faydalandırılması hedeflenmektedir. MUDEM bünyesinde çalışmakta olan koruma sorumluları tarafından her yararlanıcının öncelikle özel ihtiyaçları ve risk düzeyleri belirlenerek müdahale ve vaka planları oluşturulur. Bu plan doğrultusunda yararlanıcının, gerekli görülen tüm iç ve dış yönlendirmeler yapılarak özel ihtiyaçlarına yönelik MUDEM birimlerinden veya diğer kurumlardan ilgili koruma hizmetlerini alması sağlanmaktadır. Tespit edilen koruma ihtiyaçları ortadan kalkana kadar veya risk düzeyi en aza indirilinceye dek vakanın takibi sürdürülür. Ek olarak koruma hizmetlerinin sürdürülebilir olması açısından MUDEM tarafından sağlanan hizmetler sadece yararlanıcılara yönelik olmakla kalmayıp, ilgili kamu kurumları veya bu alanda faaliyet gösteren diğer sivil toplum kuruluşları çalışanlarına yönelik

seminerler ve konferanslar düzenlenerek kurumlar tarafından sağlanan koruma hizmetlerinin kalitesi artırılmakta, koruma mekanizmaları güçlendirilmektedir. 2020 yılı içerisinde tüm dünyada etkisini gösteren COVID-19 pandemisi çalışma koşullarını olumsuz etkilemiş olsa da MUDEM, çevrim içi etkinlikler düzenleyerek, telefon aracılığıyla danışmanlık ve yönlendirme hizmetleri sağlayarak, hassas durumlarda ise yüz yüze görüşmeler yaparak koruma hizmetlerine ara vermeden devam etmiştir.

MUDEM merkezlerinde tespit edilen koruma endişelerine veya ihtiyaçlarına dair çevrim içi veya yüz yüze danışmanlık hizmetlerinden faydalanan danışanlara uygulanan anket sonucunda %77,9 oranında yararlanıcı sorunlarının çözümüne yönelik aldığı hizmetin yaşamını olumlu yönde etkilediğini; %74,11 oranında yararlanıcı bu hizmetlerden ailesinin veya çevresinin de olumlu etkilendiğini belirtmiştir. Sosyal etki analizi kapsamında gerçekleştirilen odak grup görüşmeleri ve derinlemesine görüşmeler ışığında yararlanıcıların çoğunlukla kimlik problemleri, psikolojik travmalar, özellikle COVID-19 pandemisi döneminde sağlık hizmetleri, uzaktan eğitim hakkında bilgilendirme vb. sebeplerle MUDEM merkezlerine başvurdukları görülmüştür. Görüşmelerde yararlanıcılar, MUDEM tarafından sunulan koruma hizmetlerinin hayatlarında hem kısa hem uzun vadeli etkileri olduğundan bahsetmiştir.

Türkiye’de Yaşayan Mülteciler İçin Koruma Mekanizmalarının Geliştirilmesi Projesi kapsamında kurulan Yalova’daki Koruma Destek Merkezi’nden hizmet alan bir yararlanıcı faydalandığı koruma hizmetlerini şöyle açıklamıştır:

“MUDEM’den aldığım hizmetlerin hayatımdaki uzun vadeli etkisini düşündüğümde güvende ve yalnız olmadığımı hissediyordum diyebilirim. Ayrıca artık haklarımı biliyorum, nerede, ne zaman, hangi kuruma başvurmam gerektiğini öğrendim.”

Yararlanıcılara sunulan koruma hizmetlerinde en önem verilen konu, yararlanıcıların vaka planı sürecine dahil edilmesi, vakanın gidişatının takip edilmesi ve koruma ihtiyaçlarının giderilmesidir. Anket cevaplarında görüldüğü üzere tüm anket katılımcıları MUDEM tarafından vaka planına dahil edildiğini ve anket katılımcılarından %85,22’si takiplerinin sağlandığını belirtmiştir. Türkiye’deki Suriyeli ve Ev Sahibi Kadın ve Kız Çocuklarının Dayanıklılığını Arttırma Projesi kapsamındaki İzmir merkez hizmetlerinden faydalanan bir başka yararlanıcı ise koruma hizmetlerinden duyduğu memnuniyeti şöyle ifade etmiştir:

“Koruma biriminden aldığım danışmanlıklardan çok memnun kaldım. Durumumun takipçisi oldular ve benimle ilgilendiler. Özellikle belirli aralıklarla beni arayarak güvenliğimden emin oldular ve sürekli benim durumumu sordular. MUDEM koruma birimi ile beş sene önce tanışmış olmak isterdim, o zaman hayatım daha kolay olurdu.”



## Hukuki Destek

MUDEM tarafından ihtiyaç sahibi yararlanıcılara sunulan koruma hizmetlerinden bir diğeri, merkezlerde görev yapan avukatlar tarafından sağlanan hukuki danışmanlık hizmetidir. Saha çalışanları tarafından gerçekleştirilen ilk görüşme ve değerlendirme sonucunda tespit edilen ve profesyonel danışmanlık gerektiren vakalar avukatlara yönlendirilmekte, yararlanıcılar ilgili taleplerinin karşılanması ve sorunlarının çözülmesi için gerekli adımları, alanda deneyimli avukatlardan edindikleri bilgilendirme ve yönlendirmeye atılmaktadırlar. Mültecilerin ve sığınmacıların, buldukları ev sahibi ülkenin mevzuatına uygun şekilde yasal süreçlerini başlatması ve takibini gerçekleştirilmesi için gerekli olan desteği sağlayan avukatlar, vaka özelindeki danışmanlıklara ek olarak, hukuki okuryazarlık konusunda farkındalık artırıcı etkinlikler de düzenlemektedirler.

Çoğunlukla geçici koruma veya uluslararası koruma statülerinin kazanılması ve kimlik edinimi ile ilgili konularda danışan yararlanıcılar, MUDEM tarafından sunulan hukuki danışmanlık desteğiyle gerekli yasal süreçlerini tamamlamakta, bunun sonucunda da yararlanıcıların eğitim ve sağlık hizmetlerine erişimleri kolaylaşmaktadır. Uygulanan anketlerin sonuçlarına göre, yararlanıcıların %17,2'si kayıt ve kimlik işlemleri konusunda danışmanlık almıştır. Gerçekleştirilen görüşmelerde MUDEM'den hukuki danışmanlık alan yararlanıcılardan biri sunulan hizmetin hayatında yarattığı etkiyi şu sözlerle ifade etmiştir:

*"Eğer MUDEM ile tanışmamış ve hizmetlere erişmemiş olsaydım şu an kimliğim olmazdı. Yaklaşık üç yıl (başvuru için) gittim geldim, alamadım. Sizinle görüştüğümde sonra yaptığınız bilgilendirme ve yönlendirmeye alabildim. Hayatım iyileşti, hizmetlere erişebiliyorum. İyi ki dernekler var."*

Kimlik edinimi işlemlerine ek olarak, yararlanıcılar Türkiye'de karşılaştıkları sorunlarla ilgili yasal bir işlem başlatmak istediklerinde başvuracakları mekanizmalar ve izleyecekleri prosedürler hakkında da bilgi almak için MUDEM merkezlerine gelmektedir.

Sunulan hizmetlerinden faydalanan yararlanıcıların %25,3'ü doğrudan MUDEM'den veya MUDEM'in yönlendirdiği kurumlardan hukuki destek aldığını belirtmiştir. Odak grup görüşmesi sırasında bir başka yararlanıcı da MUDEM'in sunduğu hukuki danışmanlık hizmetinin etkisini şöyle ifade etmiştir:

*"Hukuki problemime destek sağlandı ve artık ne tür haklara sahip olduğumu biliyorum, bu bana oldukça faydalı oldu."*

Kişilerin gereksinim duydukları danışmanlık hizmetine erişmesi, öncelikli olarak ilettikleri taleplerinin karşılanmasının yanında çok yönlü olumlu etkiler yaratabilmektedir. Bir yararlanıcı, MUDEM merkezlerinden aldığı danışmanlık aracılığıyla tamamladığı işlemin, sorununun çözülmesinden önce üzerinde olan baskıyı azaltıp iyilik halini desteklediğini şu sözlerle belirtmiştir:

*"Kimliklerimizde benim ve ailemin kaydı başka bir ilde gözükmekteydi, bu da hizmetlere ulaşma konusunda sorun yaratıyordu. Avukat desteğiyle kaydımızı İstanbul'a alırdık ve artık burada hizmetlerden yararlanabiliyoruz, bu sayede psikolojik olarak da çok rahatladık."*



## Psiko-sosyal Destek

MUDEM merkezlerine gelen veya dış erişim yoluyla ulaşılan yararlanıcılar, saha çalışanlarıyla yaptıkları görüşmede ihtiyaç tespit edilmesi durumunda veya talepleri doğrultusunda merkezlerimizde görevli psikologlara yönlendirilmektedir. Psikolog yönlendirmesi teklifini kabul eden yararlanıcılar ile ilk olarak psikolojik değerlendirme ve ihtiyaç tespiti için görüşme gerçekleştirilmekte ve buna göre vaka planı oluşturulmaktadır. Menşe ülkelerinde, geçiş ülkelerinde, göç sırasında ve/veya ev sahibi ülkede maruz kaldıkları travmalara bağlı olarak sıklıkla kaygı bozukluğu, depresyon, öfke kontrolü eksikliği, uyku bozuklukları, travma sonrası stres bozukluğu, panik bozukluğu, intihar eğilimi, bağımlılık gibi psikolojik sorunlar yaşayabilen yararlanıcılar, psikologlar tarafından sunulan danışmanlık ve bireysel görüşmelerin hayatlarında

olumlu etkisi olduğunu ve psikolojik iyilik halleri açısından gelişme gösterdiklerini belirtmişlerdir. MUDEM merkezlerinin sunduğu psiko-sosyal destek hizmetlerini almış olan yararlanıcıların, hizmetlerin doğrudan ve dolaylı etkilerine dair yaptıkları değerlendirmelerden bazıları şunlardır;

*“MUDEM ile tanışmadan önce birçok sorun yaşıyordum ve çaresizdim. Ancak özellikle psikolojik konuda merkezinizden almış olduğum hizmetler sayesinde başta çocuğum olmak üzere ailece kendimizi çok iyi hissediyoruz.”*

*“İlk geldiğimde saha çalışanı ile görüştüm ve beni psikoloğa yönlendirdi. Aldığım psikolojik danışmanlık hizmetinden sonra hayat daha anlamlı görünmeye başladı. Bu danışmanlıklar kendimi daha iyi anlamamı sağladı ve sorunlarla uğraşırken stresimi yönetmemde bana yardımcı oldu. Ayrıca, benimle benzer sorunlar yaşayan kuzenime de fayda sağladı. Psiko-sosyal destek görüşmelerinde öğrendiklerimden bahsettim, o da kendini daha iyi hissetmeye başladı.”*

*“MUDEM tarafından aldığım bütün hizmetlerin bana çok faydası olmuştur eminim. Ama beni en çok etkileyen psikoloji seansları oldu. Bu seanslardan önce çok gergindim, uyku tutmuyordu, uyuyamıyordum ve bu sorunla bile savaşmayı öğrendim şu anda çok daha iyiyim. Yani hayatımı tamamen değiştirdi.”*

Psikolojik destek zamanla kişiler tarafından ihtiyaç durumunda erişilmesi gereken bir hizmet olarak kabul edilse de bu hizmeti almak yaygın olarak bir zayıflık teyidi olarak görülebilmekte ve hizmete erişme konusunda çekinceler yaşanabilmektedir. Olası çekincelerin ve ön yargıların önüne geçme amacıyla MUDEM tarafından düzenli aralıklarla farkındalık artırıcı ve bilgilendirici oturumlar düzenlenmektedir. Bunun yanında öncelikli olarak kadın, çocuk, LGBTİ+, engelli gibi kilit grupların hassasiyetleri gözetilerek hazırlanan grup psiko-sosyal destek etkinlikleriyle de bireylerin güçlendirilmesi hedeflenmektedir.

*“Öncelikle psikolojim iyi yönde değişti. Merkeze girdiğim ilk günden beri aldığım bütün hizmetler beni çok güçlendirdi. Kendime güvenim arttı. Daha önce zayıf hissediyordum ve hayata dair umudum yoktu. Şimdi ise umudum var ve çok güçlü hissediyorum.”*



# Sağlık Danışmanlığı ve Tercüman Desteği

MUDEM, sağlık sorunları ile ilgili başvuruda bulunan yararlanıcılara sağlık danışmanlığı sunmaktadır. Verilen sağlık danışmanlığı kapsamında;

Başvuruda bulunan yararlanıcılara mevcut sağlık durumları hakkında bilgilendirme,

Hastane randevularının ilgili birimlerden alınabilmesi amacıyla gerçekleştirilen bilgilendirme ve yönlendirme,

Engellilere yönelik Sağlık Kurulu raporlarının alınması için danışmanlık ve yeminli tercüman desteği,

Cihaz kullanımında gerekli reçetelerin alınması için danışmanlık ve hastanelere yönlendirme,

Farkındalık artırma faaliyetleri aracılığıyla sağlık konularında bilgilendirme hizmetleri,

Çevrim içi ve yüz yüze engelli danışmanlığı ve Sağlık Bakanlığı onaylı fizik tedavi hizmetleri verilmektedir.

COVID-19 pandemisi ile mücadele kapsamında hastane ve polikliniklerde oluşan yoğunluk nedeniyle sağlık kuruluşları, sağlanan çok disiplinli diğer hizmetlerini Mart 2020'den Haziran 2020'ye kadar yavaşlatma kararı almıştır. Ancak Temmuz 2020'de Sağlık Bakanlığı tarafından yayımlanan "COVID-19 Pandemisinde Normalleşme Sürecinde Sağlık Kuruluşlarında Çalışma Rehberi" ile birlikte normalleşme kurallarına uygun olarak poliklinik hizmetlerine tekrar başlanmıştır. Bu süreç, sağlık sorunları yaşayan yararlanıcıları olumsuz etkilese de MUDEM, COVID-19 kapsamında çevrim içi ve yüz yüze sağlık danışmanlığı hizmetlerini sağlamaya devam etmiştir.



"MUDEM'de fizik tedavi hizmeti almadan önce ayakta duramıyordum, çok korkuyordum. Fizyoterapistin yardımıyla yürüteci ilk kullandığım zaman başım döndü ve düşecek gibi oldum. Hatta fizyoterapist bana çok heyecanlandığımı, biraz dinlenebileceğimi söyledi. Ama korktuğum ve heyecanlandığım halde ilk adımımı atmak istedim. "O zaman tamam sen nasıl istiyorsan ben yanındayım, destekliyorum seni." dedi ve öyle ilk adımı attım. Dünyalar benim oldu ilk adımımı attığımda... Ama COVID-19 nedeniyle fizik tedavi seansları çok aralıklı oldu. Ben temenni ediyorum ki şu illet bir an önce bitsin de fizik tedavi seansları daha da sıklaşsın. Böylece cihaz olmadan ayakta durabilirim ve yürümeye çalışabilirim."

Gerçekleştirilen görüşmelerde, yararlanıcıların %81'i COVID-19 pandemisine yönelik olarak MUDEM tarafından gerçekleştirilen bireysel ve/veya grup odaklı bilgilendirme ve farkındalık

artırma faaliyetlerini faydalı bulduklarını dile getirmiştir. Benzer bir ölçek aracılığıyla yararlanıcıların %86'sı ise COVID-19 pandemisi ile mücadele kapsamında söz konusu hizmetlerin çevrim içi sağlanmasını kamu sağlığını korumak adına olumlu bulduklarını ifade etmişlerdir.

"MUDEM bana birçok konuda destek oldu. Hem hastane randevularım hem sağlık sorunlarım hem de finansal destek talebim için danışmanlık aldım. Aldığım hizmetlerden çok memnun kaldım. Sağlık danışmanı, sosyal çalışmacı ve tercüman çok iyiydi. Sık sık telefon ediliyor, durumum soruluyor, bilgi alınıyor. En çok sağlık konusunda destek alıyorum ofisinizden. COVID-19 sürecinde her yerde kısıtlamalar oldu ama MUDEM bu durumu çok iyi yönetti ve hiç aksaklık olmadı. Yüz yüze görüşmeler ile telefon danışmanlığının arasındaki farkı anlamadım bile, MUDEM sayesinde desteğe her şekilde erişebildim."





## Eğitim

Gerçekleştirilen görüşmelerde, çocukların okullaştırılması konusunda yapılan örgün, özel ve uzaktan eğitime erişim için sağlanan bilgilendirme, danışmanlık ve yönlendirme çalışmalarının hem aileleri hem de çocukları birçok anlamda desteklediği görülmüştür. Özellikle, eğitime devam eden çocuklarının daha mutlu olduklarını ifade eden aileler, çocukların akranları ile olan ilişkilerinin olumlu yönde değiştiğini gözlemlemiştir.

Eğitim, COVID-19 pandemisinden en çok etkilenen alanlardan biri olmuştur. Türkiye’de 23 Mart 2020 tarihinde eğitimde sürekliliği sağlamak amacıyla uzaktan eğitim sistemine geçilmiştir. Uzaktan eğitim sistemine geçişte “Yabancı Öğrenciler Uyum Sınıfları” eğitim materyalleri de hazırlanmış, süreçte herhangi bir gecikme olmadan sistemde paylaşılmıştır. Milli Eğitim Bakanlığı’nın (MEB) Türkçe bilmeyen veya Türkçe dil beceri düzeyini geliştirmeye gereksinim duyan yabancı uyruklu öğrencilerin dil eğitimi ve eğitim sistemine uyumu için 2019’da başlattığı genelge ile yürürlüğe giren uyum sınıflarının mevcudunu çoğunlukla sığınmacı ve mülteci çocuklar oluşturmaktadır. Eğitime erişimde halihazırda sorunlar yaşayan sığınmacı ve mülteci gruplar uzaktan eğitime erişim konusunda teknik ekipman yetersizliği sebebiyle sorunlar yaşamaktadır. MUDEM pandemi sürecinde internet erişimi olmayan hanelerdeki bireylere mobil internet paketleri ulaştırmış olsa da MUDEM’in Nisan 2020’de gerçekleştirdiği çalışmada, eğitim çağında çocuğu olan ailelerin %25’inin uzaktan eğitime erişimleri olmadığı ortaya çıkmıştır. Birden fazla okul çağında çocuk yaşayan hanelerde bu sorunların daha da derinleştiği öne çıkmaktadır.

“Beş çocuğum var, uzaktan eğitimle ilgili sorunlar yaşıyoruz. Evde uzaktan eğitim sistemine girebileceğimiz bir tane tablet var. Önceden internet erişimimiz yoktu. O sorun haloldu ama çocukların aynı anda dersleri olduğu için sırayla her gün biri eğitim alıyor. Bu süreçte çocuklarımız eğitimlerine devam ediyor demek zor.”

Yararlanıcılar, MUDEM merkezlerinde ya da kamu kurumları ile iş birliği içerisinde düzenlenen girişimcilik, Türkçe, yaşam becerileri eğitimlerinden ve mesleki eğitimlerden memnun olduklarını belirtmişlerdir. Yararlanıcılar, yüz yüze faaliyetler ve çevrim içi faaliyetlerin hangisinin daha etkili olduğu konusunda farklı düşüncelere sahip olsa da eğitimleri çok faydalı bulduklarını belirtmişlerdir.

“Çalışma kanunu ve haklarım konusunda bilgi sahibi oldum. Bilgisayar programlarını Türkçe dilinde kullanabilmeyi öğrendim, konuşma kulübünde iletişim becerilerimi geliştirmenin yanında bulunduğum ülkenin kültürüne dair çok yararlı bilgiler edindim. Becerilerimin gelişmesinin uzun vadede gerek iş bulma gerekse sosyal ilişkilerde bana çok yararlı olacağına inanıyorum.”





## Toplumsal Cinsiyet Eşitliği

Toplumsal cinsiyet eşitsizliği Türkiye'de hem mülteciler ve sığınmacılar hem de ev sahibi topluluk için hala önemli bir sorundur. Ulusal ekonomilerin kalkınmasında ve dönüşümünde önemli bir rolü olmasına rağmen, kadınların sürdürülebilir geçim kaynakları inşa etmelerine ve potansiyellerini gerçekleştirmelerine yardımcı olan fırsatlara eşit erişimleri bulunmamaktadır. MUDEM her zaman, kadın ve kız çocuklarının tüm potansiyellerini göstermelerine olanak sağlayan ve onlara güvenli alanlar yaratan projeler geliştirmeyi amaçlamıştır. MUDEM'in tamamlanan ve devam eden projelerinde, kadın ve kız çocuklarına yönelik üreme sağlığı, toplumsal cinsiyete dayalı şiddetle mücadele, sosyal uyuma yönelik özel hizmetler sunulmaktadır. Personellerin tümü düzenli olarak toplumsal cinsiyet eşitliği konusunda eğitim almaktadır.

MUDEM, kadın ve kız çocuklarının kaliteli eğitime, ekonomik kaynaklara ve istihdama erişimlerinin yanı sıra, liderlik ve siyasal katılımı da içeren her düzeyde karar alma becerilerini geliştirmeleri için eşit fırsatlara ulaşmaları gerektiğini savunmaktadır. Dil ve mesleki eğitim ile danışmanlık ve güçlendirme faaliyetleri kadınları iş hayatına katılmaya teşvik etse de ev içi sorumlulukları, toplumsal cinsiyet eşitsizliği ve güç dinamiklerinin kadınların potansiyellerini tam olarak göstermelerine engel olduğunu bilmek önemlidir. İzmir Kadın Dayanışma Merkezi 2019 yılından bu yana kadınlara için dil, bilgisayar okuryazarlığı ve bazı mesleki kurslar gerçekleştirilmektedir. 2020

yılı boyunca 500'den fazla kadın ve kız çocuğu MUDEM'den öz geçmiş hazırlama, mesleki yönlendirme gibi konularda birebir mesleki danışmanlık hizmeti almıştır. MUDEM Geçim Kaynakları Sorumlusu tarafından bir işe yönlendirilen yararlanıcılardan biri deneyimlerini şöyle anlatmıştır:

*"Sizin sayenizde (Kadın Dayanışma Merkezi) iş buldum. Bu işe başladıktan sonra kendime güvenim arttı ve sosyalleşmeye başladım. Verdiğiniz kurslara, eğitimlere katılmak, kadınlarla birlikte bir şeyler yapabilmek bana umut veriyor. MUDEM sayesinde aileme bakabiliyorum."*

Türkiye'deki Suriyeli ve Ev Sahibi Kadın ve Kız Çocuklarının Dayanıklılığını Arttırma Projesi kapsamında yürütülen MUDEM Kadın Dayanışma Merkezi tarafından, Birleşmiş Milletler Kadın Birimi (UN Women) desteğiyle kurulan "Havva Kadın Komitesi" 2020 yılı itibarıyla çalışmalarına başlamıştır. Komite, kadınlar için geçim kaynaklarına erişim başlığında çözümler üretmeyi

hedeflemektedir. Bu hedef doğrultusunda, kadınların kolektif bir şekilde özellikle ekonomik olarak yaşadıkları problemlerin çözümüne yönelik eğitimler düzenlenmektedir. Komitedeki kadınlar, ilk üç aylık hazırlık döneminde pandemiyle ilişkili kaygı bozuklukları, toplumsal cinsiyete dayalı şiddetle mücadele etme yöntemleri, toplumsal cinsiyet eşitsizliği ve sonuçları, beden olumlama, benlik algısı ve kadın girişimciliği gibi konularda eğitimlere katılmışlardır. Komite, kendi öz gücüyle davranış kurallarının belirlenmesi, logonun ve etkinlik planlarının hazırlanması gibi gereklilikleri tamamlamış olup, 2021 yılı içerisinde kurulması planlanan kooperatif ile birlikte faaliyetlerine başlayacaktır.

MUDEM her türlü eşitsizliği, ayrımcılığı ve diğer bütün cinsiyet temelli şiddet biçimlerini önlemek için cinsiyete duyarlı geliştirilmesi gerektiğinin son derece farkındadır. İnsani kriz, zaten dezavantajlı durumda olan mülteci ve sığınmacı kadınları, kız çocuklarını ve LGBTİ+ bireyleri toplumsal cinsiyete dayalı eşitsizlik ve şiddet konusunda daha da



## HAVVA Kadın Komitesi

savunmasız bir durumda bırakılmaktadır. Kadınlar ve kız çocukları, özellikle pandemi gibi insani krizler sırasında aile içi şiddete ve diğer şiddet türlerine daha çok maruz kalmaktadır.

MUDEM yararlanıcıları, COVID-19 süreci boyunca kendilerine sunulan koruma ve yasal destek hizmetlerine ilişkin hakları konusunda bilgilendirilmiştir. Aynı zamanda bu süreç içerisinde geçmişte şiddete maruz kalan kadın, kız çocuğu ve LGBTİ+ yararlanıcıların takibi yapılmıştır. Uzun vadede kadınların eşit hak ve hizmetlere erişimlerinin sağlanmasının ve güçlendirilmesinin ulusal kalkınmaya her alanda katkı sağlayacağı temelinden hareketle MUDEM, öncelikli olarak kadınlara ve kız çocuklarına tüm potansiyellerini gerçekleştirebilecekleri güvenli alanlar sağlayan projeler yürütmeyi hedeflemektedir.



## Yararlanıcıların Temel Hak ve Hizmetlere Erişebilmesi ve Konu İle İlgili Farkındalıklarının Arttırılması

Yararlanıcıların temel hak ve hizmetlere ulaşabilmesi ve konu ile ilgili farkındalıklarının artırılması sosyal etki hedefi ölçümü için 87 katılımcı ön ve son testleri yanıtlamıştır. Test sonuçları  $\text{sig}(p) < 0,05$  olarak görülmüş, yararlanıcıların MUDEM'in sunduğu hizmetleri almadan önce temel hak ve hizmetlere erişimi ile MUDEM hizmetleri sonrası erişimi arasında istatistiki anlamlı bir fark gözlenmiştir. Testlerden elde edilen verilere göre, yararlanıcıların aldıkları hizmetlerden önce temel hak ve hizmetler konusundaki farkındalıkları ve bilgileri ile bu hizmetlere erişimleri %61 ( $x=3,05$ ) oranında iken, MUDEM temsilcilerinden aldıkları hizmetler sonrasında bu oran %78 ( $x=3,90$ ) olarak ölçülmüştür.

Temel hak ve hizmetlere erişim konusunda en etkin kolaylaştırıcı faktör, mülteci ve sığınmacıların ev sahibi ülkedeki ilgili kanun gereğince kayıt ve kimlik işlemlerinin tamamlanmasıdır. Bu nedenle sağlık ve eğitim hizmetlerine ve sosyal yardım mekanizmalarına erişebilmek için MUDEM merkezlerine gelen yararlanıcıların çoğunlukla kimlik edinimi işlemleri için desteğe ihtiyaçları olduğu görülmektedir.

Saha çalışanları tarafından gerçekleştirilen görüşmelerde yararlanıcıların kayıt ve kimliklendirme için hukuki danışmanlığa ihtiyaç duyduğu tespit edildiğinde, kişiler MUDEM merkezlerinde görev yapan avukatlara yönlendirilmektedir. Bu aşamada yasal süreçler konusunda ayrıntılı bilgilendirme ve işlemlerinin başlatılması için ilgili kamu kuruluşuna yönlendirmeler gerçekleştirilmektedir. Başvurunun ardından aralıklı olarak yararlanıcılarla iletişime geçilmekte, işlemlerinin mevcut durumu hakkında bilgi alınmakta ve gerekli görüldüğü durumda ek işlemler hakkında bilgi sağlanmaktadır.

Söz konusu yasal işlemlerin dışında, temel hak ve hizmetlere erişimin önündeki en büyük engellerden biri de mülteci ve sığınmacıların ihtiyaçlarına yönelik başvuracağı ilgili kurum ve kişilerle iletişimini güçleştiren dil bariyeridir. MUDEM ihtiyaç durumunda dil bariyerinin yarattığı erişim güçlüğü gidermek amacıyla tercüme desteği sunmasının yanı sıra, sürdürülebilir bir çözüm hedefleyerek mülteci ve sığınmacılara yönelik dil kursları ve destekleyici konuşma kulübü etkinlikleri de yürütmektedir.



Uygulanan anketlere verilen yanıtlarda yararlanıcıların %67,3'ü MUDEM'in temel hak ve hizmetlere erişimleri için kendilerine sunduğu danışmanlık hizmeti ve gerçekleştirdiği iç/dış yönlendirmeler ile kendi hayatlarının ve çevrelerinin olumlu yönde etkilendiğini belirtmiştir. Diğer bir deyişle, Yabancılar ve Uluslararası Koruma Kanunu kapsamında uluslararası koruma veya geçici koruma başvuru süreçlerinin gerçekleştirilebilmesi için MUDEM merkezlerinden sosyal ve hukuki danışmanlık alan kişilerin sağlık, eğitim ve sosyal yardım mekanizmalarına erişimlerinin olumlu yönde etkilendiği görülmüştür. MUDEM tarafından sunulan hizmetlerin, temel hak ve hizmetlere erişimlerinde kolaylaştırıcı olduğunu belirten yararlanıcılardan bazılarının ifadeleri ile hak ve hizmetlere erişimlerini desteklemek adına gelecekte sunulacak hizmetlere dair önerileri şu şekildedir;

"Aldığım hizmetler neticesinde artık birçok hizmete erişimi kolaylıkla kendi imkânımla sağlamamın yanında, sorunlarımın çözümüne karşı daha olumlu bakıyorum. Hem ben hem de çocuklarım herhangi bir ihtiyacımızda rahatlıkla merkezimize danışmaya da gelebiliyoruz."

"Eğer MUDEM ile tanışmamış olsaydık, şu an kendimizi güvende hissetmezdik. Kimlik sıkıntım ve sağlık sorunlarım olmuştu. Bunları çözemezdik ve kendimi sıkıntı içinde hissederdim. Aldığım hizmetler sayesinde bu sorunlar çözüldü, çok teşekkür ederim."

"MUDEM'den aldığım tüm hizmetler için müteşekkirim, bana oldukça yardımcı oldu. Bundan sonraki faaliyetleriniz için, yabancıların evrak işlerini öğrenmesi için bir platform oluşturmanızı önerebilirim. İhtiyacımız olduğunda resmî belgeleri nereden bulacağımızı bilmiyoruz. Sizinle iletişime geçip bu konuda soru sorabilesek bile, bir platform aracılığıyla bilgiye ulaşmak daha hızlı ve daha kolay olabilir."



## Hedef Grup İçin Geçim Kaynaklarına Erişiminin Kolaylaştırılması ve Çalışma Koşullarının İyileştirilmesi

Yararlanıcıların geçim kaynaklarına erişiminin desteklenmesi ve çalışma koşullarının iyileştirilmesinin ayrı hizmet alanları olması sebebiyle, ayrı ölçeklerle ölçümler yapılmıştır. 25 katılımcı geçim kaynaklarına erişim konusunda ön ve son testi cevaplamıştır. Test sonuçları sig(p)>0,05 olarak ortaya çıkmıştır ve uygulanan anket sonucunda MUDEM'in hizmetleri öncesi ve sonrası arasında, yararlanıcıların geçim kaynaklarına erişim ortalamalarında istatistiki anlamlı bir fark görülmemiştir. MUDEM hizmetlerinden önce yararlanıcıların geçim kaynaklarına erişim oranı %61 (x =3,04) iken, hizmetlerden sonra bu oran %73 (x =3,64) olarak tespit edilmiştir. MUDEM'in geçim kaynaklarına erişimi destekleyici faaliyetlerinin etkisinin kısıtlı kalması, önemli ölçüde pandemi sürecinin bir sonucu olarak yorumlanabilir.

Özellikle pandeminin iş ve iş piyasası üzerindeki büyük etkisi hala devam ederken, geçim kaynaklarına erişim konusunda sosyal etkiyi ölçmek konu ile ilgili daha özel bir çalışma gerektirmektedir. Bu çerçevede, geçim kaynaklarına erişim projelerinin uzun vadeli çıktılarında odaklanılması sosyal etkiyi izleme açısından pandemi faktörünün etkisinin azalması ile daha etkili olacaktır.

2020 yılında tüm dünyayı etkisi altına alan COVID-19 pandemisi ve bunun sonucunda devletlerin aldığı caydırıcı önlemler, büyük şirketlerden, küçük ve orta ölçekli işletmelere, serbest meslek sahiplerine ve işçilere kadar çok çeşitli ekonomik aktörlerin, ekonomik faaliyetlerini ve geçimlerini önemli ölçüde etkilemiştir. Uygulanan anket sonuçlarına göre %87,8 oranında yararlanıcı COVID-19 pandemisi sebebiyle geçim kaynaklarına

erişimlerinin olumsuz yönde etkilendiğini belirtmiştir ve görüşme bulguları da bunu desteklemektedir. MUDEM İstanbul Entegre Koruma Merkezi'nde yapılan odak grup görüşmesinde bir katılımcı bu süreci şöyle anlatmıştır:

*"Makina mühendisiyim ve iki senedir bir iş yerinde klima tamirciliği yapıyordum. COVID-19 döneminde firmanın işleri olumsuz etkilendiği için işten çıkarıldım. Günlük işler bularak geçimimi sağlamaya çalışıyorum."*

MUDEM, geçim kaynaklarına erişimin kolaylaştırılması adına özellikle 2020 yılı içerisinde Save the Children Türkiye ortaklığı ile faaliyete geçirdiği proje kapsamında 18-25 yaş arası İstanbul'da kayıtlı ve ikamet eden Türk ve Suriyelilerin katılabileceği "İstihdam Edilebilirlik Becerilerini Geliştirme Aktiviteleri" ve "Girişimcilik Eğitimleri" olmak üzere iki ana program düzenlemektedir. İstihdam edilebilirlik becerilerini geliştirme aktiviteleri ile, gençlerin iş hayatında ihtiyaç duyacakları becerilerinin geliştirilmesi, aktiviteler sonrasında gençlerin işverenler ile buluşması ve üç aylık bir staj programına dahil olmaları amaçlanmaktadır. Bu kapsamda program; özgeçmiş hazırlama, Türkiye'de çalışanların hakları ve yükümlülükleri, iş başvurusu adımları ve mülakat teknikleri, zaman ve stres yönetimi, takım çalışması, yaratıcılık ve problem çözme başlıkları altında ilerlemektedir. Girişimcilik eğitimleri ile de gençlerin iş kurma ve yürütme konularında becerilerinin geliştirilmesi hedeflenmektedir.

Eğitimler, Halk Eğitim Merkezi'nin yönlendirdiği eğitmenler tarafından yürütülmekte ve eğitimleri başarıyla tamamlayan gençlere, projelerini hayata geçirebilmeleri için tohum fonu desteği sağlanmaktadır. Bu kapsamda program iş kurma ve yürütme adımları, başarılı iş planları ve iş modelleri, girişimcilik ekosistemi, iş kurma kayıt ve prosedürleri, yaratıcı düşünme, sektör ve pazar analizleri, girişimcilik fonları başlıkları altında ilerlemektedir.

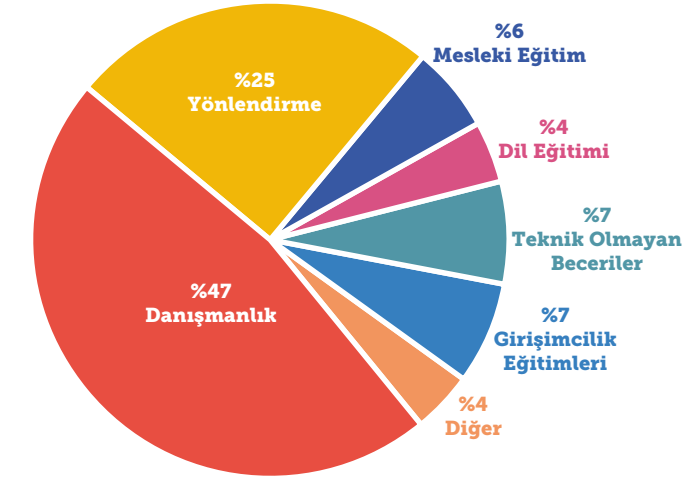
Geçim kaynaklarına erişimin kolaylaştırılmasına yönelik MUDEM tarafından Birleşmiş Milletler Kadın Birimi (UN Women) iş birliği ile yürütülen proje kapsamında kadınların güçlendirilmesi ve ekonomik istikrarın sağlanması hedeflenerek bilgisayar okuryazarlığı, programlama, kodlama ve finansal okuryazarlık gibi özel mesleki eğitimler düzenlenmektedir. Bu projelere ek olarak MUDEM bünyesinde yürütülen tüm projelerde yararlanıcıların özel ihtiyaçlarına göre kurum yönlendirmeleri yapılmaktadır. Merkezlerimize başvuran mülteci ve sığınmacıların istihdam imkanlarına erişimlerinin kolaylaştırılması adına İŞKUR ve Halk Eğitim Merkezleri bünyesindeki mesleki kurslar hakkında bilgilendirmeler yapılarak yararlanıcılar bu kurumlara yönlendirilmektedir.

MUDEM, Uluslararası İşgücü Genel Müdürlüğü, İŞKUR, Uluslararası Çalışma Örgütü (ILO) ve özel sektör temsilcileri ile iş birlikleri geliştirerek yararlanıcıların geçim kaynaklarına erişimlerini desteklemektedir.

Görüşme bulguları, geçim kaynakları eğitimleri, dil becerilerinin geliştirilmesi hizmetleri ve sunulan iş/meslek danışmanlık hizmetlerinin, mülteci ve sığınmacıların kayıtlı istihdam imkanlarına erişmesine olumlu katkılar sunduğunu göstermektedir. Kendi işini kurmayı hedefleyen bir yararlanıcı katıldığı eğitimi şu cümlelerle değerlendirmiştir:

*"MUDEM tarafından düzenlenen girişimcilik faaliyetine katıldım. İş dünyasında sektörler insanların ihtiyaçlarına göre sürekli değişiklik göstermektedir. Aldığım eğitim, bu konudaki fikirlerimi oldukça değiştirdi, yeni vizyonlar kattı ve nasıl başarılı olabileceğimi gösterdi. Bu eğitimin iş kurma konusunda uzun vadede beni olumlu etkilediğini düşünüyorum."*

MUDEM tarafından düzenlenen tüm diğer eğitimlere katılmadan önce merkezlerimize geçim kaynaklarına yönelik başvuran tüm yararlanıcılara bilgilendirme amaçlı danışmanlık verilmektedir. Tabloda da görüldüğü üzere anket katılımcıları, geçim kaynaklarına erişim konusunda MUDEM merkezlerinde çoğunlukla danışmanlık ve yönlendirme hizmetlerinden faydalandığını belirtmiştir.



**Anket katılımcılarının geçim kaynaklarına erişim konusunda MUDEM'den aldığı destekler**

Geçim kaynakları eğitimlerinden faydalanan bir yararlanıcı süreci şöyle anlatmıştır:

"Suriye'de iç savaşta babamı kaybettim, 2016 yılında dört abim ve annem ile birlikte Türkiye'ye göç ettim. Suriye'de ortaokul eğitimimi tamamlamıştım, Türkiye'de ise açık öğretim ile liseye devam ederken aynı zamanda geçimimi sağlamak için çalıştım. Liseyi bitirdikten sonra üniversite hayalimi gerçekleştirmek için Yabancı Uyruklu Öğrenci Sınavı'na (YÖS) hazırlanmaya başladım. Tam bu süreçte MUDEM Benim Geleceğim Gençlik Merkezi ile tanıştım. Yapılan değerlendirmeler sonucunda Mart 2020 tarihinde düzenlenen Geçim Kaynakları eğitimine kayıt oldum ve interaktif bir şekilde beş gün süren eğitimi başarıyla tamamladım. Eğitim esnasında iş arama kanalları, iş başvuru süreçleri hakkında birçok bilgi edindim. Fakat özellikle öz geçmiş hazırladığımız, iş görüşmesine hazırlandığımız ve kariyer platformlarına üye olmamı sağladıkları

bireysel seanslar benim açımdan çok faydalıydı. Kariyer platformlarından davet edildiğim 'Çağrı Merkezi Temsilciliği' pozisyonuna yönelik ilk mülakatımda pozisyona uygun görülmedim ama pes etmedim. Bu esnada Yabancı Uyruklu Öğrenci Sınavı'nı başarı ile geçerek çok istediğim Bilgisayar Mühendisliği Bölümünü kazandım.

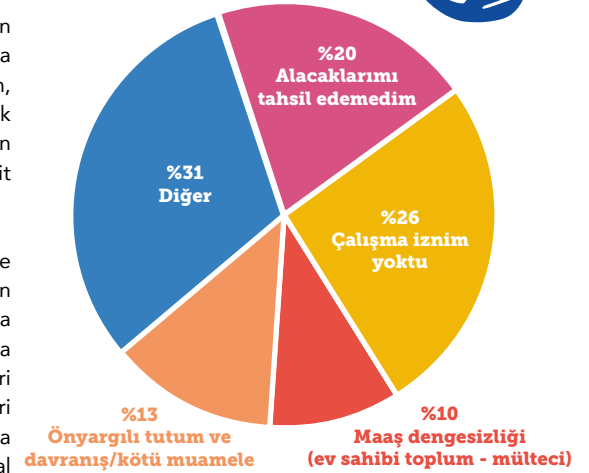
Bir başka firmadan daha mülakat teklifi aldığım da mülakat öncesi MUDEM ile yaptığım bireysel görüşmede mülakat tekniklerine yönelik çalıştık ve bu sayede firmadan olumlu dönüş aldım. Benimle yakından ilgilenen proje ekibine çok teşekkür ederim."

Yararlanıcıların iş yeri koşullarının iyileştirilmesi ile ilgili ön ve son test 39 katılımcıya uygulanmıştır. Test sonuçları sig(p)<0,05 olarak bulunmuş ve MUDEM'in hizmetler öncesi ve sonrası arasında, iş yeri koşullarının iyileştirilmesi ortalamaları arasında istatistiki anlamlı bir fark ortaya çıkmıştır.

MUDEM hizmetlerinden önce yararlanıcıların çalışma koşullarının iyi olmasına yönelik sorulara verilen cevaplar %44 (x =2,17) oranında iken, hizmetlerden sonra bu oranın %84 (x =4,17) olarak arttığı, bir başka deyişle çalışma koşullarının MUDEM hizmetleri sayesinde iyileştiği tespit edilmiştir.

MUDEM, hazır giyim işçileri başta olmak üzere mülteci ve sığınmacıların çalışma koşullarının iyileştirilmesi ve çalışanların temel yasal haklarına ulaşabilir durumda olmalarını sağlamak amacıyla yürüttüğü projeler kapsamında İstanbul ilinde iş yeri ziyaretleri gerçekleştirmekte, hak ve yükümlülükleri hakkında bilgilendirme danışmanlıkları sağlamakta ve karşılaşılan sorunlar için Aile, Çalışma ve Sosyal Hizmetler Bakanlığı İletişim Hattı Alo 170'e ve bulunduğu ildeki baro adli yardım mekanizmasına yönlendirilmekte ve sorunları çözümlene kadar takip edilmektedir. Ek olarak MUDEM, kurduğu www.iscidestekmerkezi.org web sitesi ile hazır giyim sektöründe çalışan Suriyelilerin çalışma hayatındaki sorunlarına çözümler bulmayı hedeflemektedir. Proje kapsamında kayıt dışı istihdamın önlenmesi için çalışma izni prosedürleri ve sigortalı çalışmanın önemi, asgari ücret, azami çalışma süresi, izin süreleri, haksız yere iş akdinin feshi, kısa/uzun vadeli sigorta kollarının sağladığı haklar, iş yerinde kötü muamele, mobbing ve tacizle mücadele gibi konularda bilgilendirme yapılmakta ve yönlendirme hizmetleri verilmektedir. Ayrıca iş birliği içinde çalışılan hazır giyim markaları ile markanın tedarik zincirinde sorun yaşayan mülteci ve sığınmacı işçilerin çalışma şartlarına yönelik iyileştirme programları da uygulanmaktadır.

Görüşme bulgularına göre, yararlanıcıların çoğunlukla kayıt dışı ve sigortasız çalıştırıldıkları, alacaklarını tahsil etmekte sorun yaşadıkları ya da çalışma izni sahibi olmadıkları için İşçi Destek Merkezi web sitesi üzerinden başvuru yaptıkları görülmüştür.



**Anket katılımcılarının geçim işyerinde karşılaştığı sorunlar**

MUDEM bünyesinde çalışan uzmanlar tarafından yapılan bilgilendirme amaçlı danışmanlıklar ve ilgili kurum yönlendirmeleri bahsedilen bu sorunların çözüme ulaşmasında etkili olmuştur. Hizmetlerden önce iş yeri koşulları ile ilgili olarak %66,66 oranında sorun yaşadığını belirten anket katılımcılarının, aldıkları hizmetlerden sonra sorunlarının %10,25 oranına azaldığı gözlemlenmiştir. İşçi Destek Merkezi web sitesi aracılığı ile MUDEM'e ulaşan bir yararlanıcı aldığı hizmet sürecini şöyle anlatmıştır:

"Bir ihracat firmasında çalışıyordum, www.iscidestekmerkezi.org aracılığı ile MUDEM ile iletişime geçtim. MUDEM tarafından verilen danışmanlık ile çalışma izni ve sigortamın işveren tarafından yapılması gerektiğini öğrendim ve çalışma izni süreci ile ilgili olarak ayrıntılı bir şekilde bilgilendirildim. Ayrıca MUDEM işverenim ile görüştü ve harç, yasal mevzuat, teşvik ve cezalar konusunda bilgilendirdi. Bu sayede işverenim tarafından çalışma iznim çıkartıldı ve sigortam başladı."



# Mülteciler ve Ev Sahibi Topluluk Arasında Sosyal Uyumun Kolaylaştırılması

Sosyal uyumun kolaylaştırılması sosyal etki hedefi ölçümü için, 29 katılımcı ön ve son test uygulamasına katılmıştır. Test sonuçları  $\text{sig}(p) < 0,05$  olarak ortaya çıkmıştır. Buna göre, MUDEM hizmetleri öncesi ve sonrası için, yararlanıcılar ve ev sahibi topluluk arasındaki sosyal uyum seviyesi arasında istatistikî olarak anlamlı bir fark bulunmuştur. Sosyal uyumu artırıcı faaliyetlere katılmadan önce yararlanıcıların ev sahibi toplum arasındaki sosyal uyum seviyesi %58 ( $x=2,88$ ) iken, hizmetlerden sonra %86 ( $x=4,28$ ) seviyesinde ölçülmüştür.

Suriye İç Savaşı'nın başladığı 2011 yılından bu yana Türkiye, çatışmalardan kaçan Suriyelilere dünyadaki diğer ülkelerden daha fazla ev sahipliği yapmıştır. Göç İdaresi Genel Müdürlüğü (GİGM) verilerine göre ülkemizde 4 milyon sığınmacı yaşamaktadır. Sığınmacıların yaklaşık 3.6 milyonu Suriye'den ve yaklaşık 365 bini Afganistan, Irak, İran ve Somali başta olmak üzere 80'in üzerinde farklı ülkeden gelmiş kişilerden oluşmaktadır. Bu süreçte temel ihtiyaçlar, hak ve hizmetlere erişim gibi ihtiyaçların karşılanması dışında toplumun bütün üyeleri arasında ayrımcılık ve dışlanmanın azaltılması ve toplumsal aidiyet ve güven duygusunun tesisi da hayli önemlidir. MUDEM tarafından yürütülen sosyal uyum faaliyetleri, insan haklarına erişimde ayrımcılığın önlenmesini sağlayarak ev sahibi topluluk mensupları ile mülteci ve sığınmacılar arasındaki gerilimi en aza indirmeyi hedeflemektedir.

Sosyal uyum, bir toplumun üyelerinin hayatta kalmak ve gelişmek için birbirleriyle iş birliği yapma istekliliği olarak tanımlanmaktadır. Bir ülkede toplumsal yaşam içinde genel olarak, toplumsal bağlantılılık, sosyal ilişkiler ve ortak fayda anlayışı konuları üzerinde odaklanarak yapılan sosyal uyum araştırmaları, o ülkedeki "birlikte yaşam" ve "toplumsal güven" ilişkileri ya da derecesi için önemli bulguları ortaya koymaktadır (Ataseven A., Bakış Ç., 2018). Bu bağlamda MUDEM tarafından düzenlenen koro, müzik atölyeleri, kadın buluşmaları ve özel gün etkinlikleri gibi sosyal uyum faaliyetleri, toplumsal cinsiyete duyarlı ve farkındalık artırmaya yönelik olacak şekilde yapılandırılmaktadır. Bunun yanı sıra diğer bütün faaliyetler de kapsayıcı bir yaklaşımla sığınmacı, mülteci ve ev sahibi topluluklara ulaşarak sosyal uyumu geliştirmeyi amaçlamaktadır. Bu amaçla kapsamlı eylemlerin çerçevesinin uygulanmasında paydaşlar ve karar vericilerle yakın iş birliği içinde çalışılmaktadır. Anketlere göre, yararlanıcıların %65'i, sosyal uyum faaliyetlerinin mülteciler ve ev sahibi topluluk arasındaki ön yargılı davranış ve tutumların azalmasına yardımcı olduğunu ifade etmiştir.

MUDEM, özellikle sığınmacı ve mülteci çocukların çoğunlukta olduğu okullarda çocuklara, velilere ve okul personeline yönelik sosyal uyum etkinlikleri düzenlemektedir ve görüşmelerde yararlanıcıların



%72'si sosyal uyum faaliyetlerinin okul/kurs personeli, sınıf arkadaşları ve kamu kurumları ile etkileşimlerini pozitif anlamda etkilediğini belirtmiştir. Benzer bir ölçekte, yararlanıcıların %62'si sosyal uyum faaliyetlerinin çalışma hayatı üzerinde olumlu bir etkisi olduğunu da belirtmiştir.

BM Dünya Gıda Programı'nın (2019) raporuna göre dil bariyeri, ev sahibi ve mülteci topluluklar arasındaki sosyal uyumun önünde bir başka engel olmaya devam etmektedir. Araştırma içerisinde gerçekleştirilen odak grup tartışmalarında ve anketlerde, yararlanıcıların yarısından fazlasının Türkçe bilmediği ve bunun da onlar için büyük bir sorun olduğu ortaya çıkmıştır. Bu katılımcılar özellikle hastanelerde, okullarda, karakollarda ve İl Göç İdaresi Müdürlükleri'nde Türkçe iletişim kurmakta zorlandıklarını söylemişlerdir. MUDEM'in gerçekleştirdiği anketlerde dil kurslarına katılanların %83'ü dil bilmenin sosyal katılım üzerinde olumlu bir etkisi olduğunu belirtmiştir. MUDEM Kadın Dayanışma Merkezi'ndeki katılımcılardan biri dil kursunun hayatındaki etkisini şu cümle ile ifade etmiştir:

"Dil kursu ve sosyal uyum faaliyetleri sayesinde market çalışanıyla konuşabilmeye başladım. Türkçe öğrendiğim için derdimi rahatça ifade edebiliyorum artık."

Pandemi sürecine rağmen, mültecileri ve ev sahibi topluluğu hedef alan ortak gönüllü eylemler, çatışma önleme, diyalog toplantıları, sosyal uyum süreçlerinde kadınların rolünü artırmaya yönelik atölye çalışmaları gibi çevrim içi etkinlikler ve açık hava etkinlikleri devam etmektedir. Mülteci ve ev sahibi topluluk mensubu bireyler arasındaki etkileşimin sosyal uyumun en temel unsurlarından biri olduğu düşünüldüğünde, sosyal uyum sürecinin pandemi nedeniyle sekteye uğradığı söylenebilir. MUDEM Kadın Dayanışma Merkezi yararlanıcılarından biri durumu şöyle özetlemiştir:

"Tabii ki interaktif ve yüz yüze olduğumuz etkinlikleri özleyorz. Ancak, pilates etkinliği gibi etkinliklere çevrim içi de olsa katıldığımda kendimi güvende ve mutlu hissediyorum. Maalesef yüz yüze görüşmelerde, pandemi sebebiyle hasta olma endişesi yaşıyoruz. Etkinlik sırasında dertlerimizden uzaklaşıyoruz. Bilgisayardan olsa da yeni insanlarla tanışmak çok güzel."



# Sonuç

Mülteci Destek Derneği İzleme ve Değerlendirme Ekibi koordinasyonunda Koruma Birimi ve saha ekibinin katkılarıyla 2020 yılında ikincisini gerçekleştirdiğimiz sosyal etki çalışması, faaliyetlerimizin hedef gruplar üzerinde yarattığı sosyal etkiyi görebilmeyi, alınan geri bildirimler doğrultusunda sunulan hizmetlerin kalitesini artırabilmeyi, gelen taleplere ve ihtiyaçların çözümüne yönelik yeni projeler geliştirebilmeyi hedeflemektedir. İlk defa "2019 MUDEM Sosyal Etki Raporu" ile geri bildirim ve öz değerlendirme kültürümüzü geliştirmeye ve daha aktif sosyal faydalar üretecek faaliyetlere imza atmak amacıyla çıktığımız bu yolda, paydaşlarımızın yarattığımız sosyal etkiyi şeffaf bir şekilde görebilmeleri ve bu alandaki diğer çalışmalara katkı sağlanması da bizim için büyük önem taşımaktadır. 2020 yılındaki çalışmalarımızın değerlendirildiği bu rapor ile ortaya çıkan bulgular, MUDEM'in insani alanda yürüttüğü faaliyetlerin hem nicel hem de nitel anlamda olumlu bir sosyal etki yarattığını göstermektedir.





## Sonuç

2020 yılı içerisinde tüm dünyada etkisini gösteren COVID-19 pandemisi tüm mültecileri, sığınmacıları ve ev sahibi toplumu olumsuz yönde etkilemiş, halihazırda pandemi öncesinde de zor şartlar altında yaşayan mülteci ve sığınmacı grupların hassasiyet ve risk düzeylerinin artmasına sebep olmuştur. Bu süreçte MUDEM, çalışmalarına ara vermeden devam etmiştir. Pandemi nedeni ile çalışmalarımıza eklenen çevrim içi faaliyetlerimiz olmuştur. Gerçekleştirilen ölçümler sonucunda, 2020 yılı içerisinde çevrim içi yürütülen faaliyetlerin yararlanıcılar üzerinde genellikle olumlu etkileri olduğu görülmüş, çoğu yararlanıcı çevrim içi hizmetleri en az pandemi öncesindeki kadar faydalı bulduklarını dile getirmiştir.

MUDEM'in, yararlanıcıların temel ihtiyaçlarının karşılanmasını desteklemek için gerçekleştirdiği maddi destek veya yönlendirme hizmetlerinin yararlanıcıların hayatları üzerinde kısa ve uzun vadeli olumlu etkiler yarattığı tespit edilmiştir. Bu kapsamda tek seferlik yapılan gıda, kira gibi maddi desteklerin yararlanıcıların hayatında anlık olumlu etkiler yarattığı ve sürdürülebilir olmadığı, medikal ekipman veya eğitim masraflarına yönelik yapılan yardımların ise yararlanıcıların hayatlarında uzun vadeli etkiler yarattığı, hatta hayatlarını değiştirdiği sonucuna varılmıştır. Bu sonuçlara göre, mülteci ve sığınmacıların temel ihtiyaçlarını karşılama konusunda yaşadıkları sorunların çözülmesi ve sürdürülebilir olmasına yönelik geliştirilen projelerin, kayıtlı istihdam olanaklarına erişimin desteklenmesi ve düzenli gelir kaynağı sahibi olunmasına odaklanması gerektiği düşünülmektedir.

MUDEM genelinde başarı ile yürütülen iş yeri koşullarının iyileştirilmesine ve çalışanların temel yasal haklarına ulaşılabilir durumda olmalarının sağlanmasına yönelik projeler ile mültecilerin ve sığınmacıların maruz kaldığı hak ihlalleri giderilmiş ve çalışma hayatında karşılaştıkları sorunlara çözüm bulunmaya çalışılmıştır. Özellikle 2020 yılı içerisinde başlayan projelerle mülteci ve sığınmacıların geçim kaynaklarına erişim olanaklarının kolaylaştırılmasına yönelik faaliyetlere odaklanılmıştır. Düzenlenen mesleki eğitimler, dil kursları, güçlendirme faaliyetleri ve girişimcilik eğitimlerinin yanı sıra sunulan danışmanlık hizmetleri ve ilgili kurum yönlendirmelerinin de yararlanıcıların istihdam olanaklarına erişmesini pozitif yönde etkilediği görülmüştür. Fakat geçim kaynakları özelinde özellikle yürütülen bu projelerin uzun vadeli sonuçlarının incelenmesi daha doğru bir ölçümleme olacaktır.

MUDEM tarafından sunulan eğitim, sağlık, sosyal yardım, psiko-sosyal destek, çocuk koruma, hukuki temsil, toplumsal cinsiyete dayalı şiddeti önleme ve mücadele gibi koruma hizmetleri ile özel ihtiyaç sahibi mülteci ve sığınmacıların kamu hizmetlerinden ve mevcut koruma mekanizmalarından faydalanması sağlanmaktadır.

Bu alanlarda düzenlenen farkındalık artırıcı etkinliklerin, özellikle COVID-19 döneminde çatışma, aile içi şiddet, temel hak ve hizmetlere erişememe gibi başlıca sorunların giderilmesinde katılımcılar açısından çok faydalı olduğu gözlemlenmiştir. Ayrıca bu hizmetlerin sürdürülebilir olması açısından MUDEM sadece yararlanıcılara yönelik değil, ilgili kamu kurumları veya bu alanda faaliyet gösteren diğer sivil toplum kuruluşları çalışanlarına yönelik seminerler ve konferanslar düzenleyerek kurumlar tarafından sağlanan koruma hizmetlerinin kalitesi arttırmakta ve koruma mekanizmalarına katkı sağlamaktadır.

Ev sahibi topluluk ve mülteciler arasındaki bağların güçlendirilmesi, ayrımcılığın önlenmesi ve gerilimin en aza indirilerek sosyal uyumun geliştirilmesi amacıyla MUDEM tarafından sosyal uyum etkinlikleri düzenlenmektedir. Sunulan psiko-sosyal destek ve uyumu artırıcı faaliyetler, mülteci ve sığınmacıların hem toplumsal katılımlarını artırmayı amaçlamakta hem de iyi oluş hallerini desteklemektedir. MUDEM olarak hem ev sahibi toplum mensuplarının hem de mültecilerin okul, iş ve sosyal yaşamlarında iyi oluşlarına katkı sağlayabilmek için aktivitelerimizi gerçekleştirmeyi amaçlıyoruz.

Gerçekleştirdiğimiz ve gerçekleştirmeyi planladığımız tüm faaliyetlerle dil, din, ırk, cinsiyet, yönelim ve siyasi görüş ayrımı gözetmeksizin tüm sığınmacı ve mülteci gruplarına hizmet sunmak, hassas gruplar için güvenli ve olumlu koşullara sahip bir yaşam alanı oluşturmak en önemli ilkimizdir. Mülteci Destek Derneği olarak insan hakları temelli yürüttüğümüz projelerimizde yarattığımız sosyal etkileri daha da arttırarak ilerleyebilmek amacıyla gerçekleştirdiğimiz bu çalışma, bize 2020 yılı içindeki tüm olumsuz gelişmelere rağmen insani yardım alanında nitel ve nicel olarak olumlu bir sosyal fayda sağladığımızı göstermiştir. Her yıl gerçekleştirmeyi planladığımız bu sosyal etki çalışması ile yarattığımız sosyal faydayı ölçmekle birlikte, yararlanıcılarımızdan aldığımız geri bildirim ve öneriler doğrultusunda hizmetlerimizi geliştirmeyi ve bu taleplere yönelik projeler üretmeyi hedeflemekteyiz.





# Kaynakça

AFAD: T.C. İçişleri Bakanlığı Afet ve Acil Durum Yönetimi Başkanlığı, "İzmir Seferihisar Depremi-Duyuru 74", Kasım 2020, <https://www.afad.gov.tr/izmir-seferihisar-depremi-duyuru180---09112020-74-0> (Erişim: 20.01.2021)

Ataseven A., Bakış Ç., "Türkiye'de Sosyal Uyum", Haziran 2018, <https://ingev.org/raporlar/SosyalUyumRaporu.pdf> (Erişim:20.01.2021)

Avrupa Komisyonu, "Turkey 2020 Report", Ekim 2020 [https://ec.europa.eu/neighbourhood-enlargement/sites/near/files/turkey\\_report\\_2020.pdf](https://ec.europa.eu/neighbourhood-enlargement/sites/near/files/turkey_report_2020.pdf) (Erişim:20.01.2021)

BMMYK: Birleşmiş Milletler Mülteciler Yüksek Komiserliği, "Operational Update November 2020", Kasım 2020 <https://www.unhcr.org/tr/wp-content/uploads/sites/12/2020/14/UNHCR-Turkey-Operational-Update-November-FINAL.pdf> (Erişim: 20.01.2021)

BMMYK: Birleşmiş Milletler Mülteciler Yüksek Komiserliği, "UNHCR Küresel Eğilimler Raporu", Haziran 2020, <https://www.unhcr.org/5ee200e37/> (Erişim: 20.01.2021)

BMMYK: Birleşmiş Milletler Mülteciler Yüksek Komiserliği, "Mültecilerin Hukuki Statüsüne İlişkin Sözleşme", <https://www.unhcr.org/tr/wp-content/uploads/sites/01/2020/14/Multecilerin-Hukuki-Durumuna-Iliskin-Sozlesme.pdf> (Erişim: 20.01.2021)

BMMYK: Birleşmiş Milletler Mülteciler Yüksek Komiserliği, "Suriye Acil Durumu", <https://www.unhcr.org/tr/suriye-acil-durumu> (Erişim: 20.01.2021)

BMMYK: Birleşmiş Milletler Mülteciler Yüksek Komiserliği, "Turkey Fact Sheet", Eylül 2020 <https://www.unhcr.org/tr/wp-content/uploads/sites/09/2020/14/UNHCR-Turkey-General-Fact-Sheet-September2020-.pdf> (Erişim: 20.01.2021)

Dünya Bankası, "The Global Economic Outlook During the COVID10-Pandemic: A Changed World", Haziran 2020, <https://www.worldbank.org/en/news/feature/08/06/2020/the-global-economic-outlook-during-the-COVID-19-pandemic-a-changed-world> (Erişim: 20.01.2021)

IFRC: Uluslararası Kızıllaç ve Kızılay Dernekleri Federasyonu, "Impact of COVID19- on Refugee Populations Benefitting From the Emergency Social Safety Net Programme Assessment Report", Mayıs 2020 <https://media.ifrc.org/ifrc/wp-content/uploads/sites/05/2020/5/Impact-of-COVID-19-on-Refugee-Populations-Benefitting-from-ESSN-Programme.pdf> (Erişim: 20.01.2021)

ILO: Uluslararası Çalışma Örgütü, "COVID19- küresel salgın döneminde mülteciler ve diğer zorla yerinden edilmiş kişilerin çalışma yaşamına ilişkin haklarını korumak", Haziran 2020, [https://www.ilo.org/wcmsp5/groups/public/---europe/---ro-geneva/---ilo-ankara/documents/publication/wcms\\_750246.pdf](https://www.ilo.org/wcmsp5/groups/public/---europe/---ro-geneva/---ilo-ankara/documents/publication/wcms_750246.pdf) (Erişim: 20.01.2021)

IOM: Uluslararası Göç Örgütü, "IOM, UNHCR announce temporary suspension of resettlement travel for refugees", Mart 2020 [https://www.iom.int/news/iom-unhcr-announce-temporary-suspension-resettlement-travel-refugees?utm\\_source=IO](https://www.iom.int/news/iom-unhcr-announce-temporary-suspension-resettlement-travel-refugees?utm_source=IO) (Erişim: 20.01.2021)

Innovations for Poverty Action, "Introducing the IPA-IGC COVID10- Economic Impact Surveys", Haziran 2020, <https://www.poverty-action.org/blog/introducing-ipa-igc-COVID-19-economic-impact-surveys> (Erişim: 20.01.2021)

Keyman, EF, İçduygu, A., "Citizenship in a Global World: European Questions and Turkish Experiences" Londra: Routledge. Doi: 10.1017 / S2005 ,0896634600004660





# Kaynakça

MUDEM: Mülteci Destek Derneği, "COVID19- Krizi Sürecinde Türkiye'deki Mültecilerin Durum Analizi", Mayıs 2020  
<http://mudem.org/wp-content/uploads/01/2021/MUDEM-COVID-19-Krizi-Surecinde-Turkiyedeki-Multecilerin-Durum-Analizi.pdf> (Erişim: 20.01.2021)

MUDEM: Mülteci Destek Derneği, "2019 Sosyal Etki Raporu", Nisan 2020  
<http://mudem.org/wp-content/uploads/01/2021/MUDEM-Sosyal-Etki-Raporu.pdf> (Erişim: 20.01.2021)

GİGM: Göç İdaresi Genel Müdürlüğü, "Göç İstatistikleri: Geçici Koruma, Uluslararası Koruma",  
<https://www.goc.gov.tr/gecici-koruma5638> (Erişim: 20.01.2021)  
<https://www.goc.gov.tr/uluslararasi-koruma-istatistikler> (Erişim: 20.01.2021)

GİGM: Göç İdaresi Genel Müdürlüğü, "Yabancılar ve Uluslararası Koruma Kanunu", Nisan 2013,  
<https://www.goc.gov.tr/gigm-mevzuati> (Erişim: 20.01.2021)

Sarah Vaes, Jan Van Ongevalle, Bénédicte Fonteneau, "Civil Society's Contributions to Strong Social Protection: The role of civil society organisation in developing and maintaining strong national social protection systems", HIVA-KU Leuven; Leuven., 2016

SGDD-ASAM: Sığınmacılar ve Göçmenlerle Dayanışma Derneği, "ASAM 40 Days in the Field Following the İzmir Earthquake Summary Report", 2020

T.C. Sağlık Bakanlığı, "COVID19- Pandemisinde Normalleşme Sürecinde Sağlık Kuruluşlarında Çalışma Rehberi", Aralık 2020  
<https://COVID19.saglik.gov.tr/Eklenti/0/39606/COVID19-saglikkurumlarinda-calismarehberiveenfeksiyonkontrolonlemleripdf.pdf> (Erişim: 20.01.2021)

UN Women: Birleşmiş Milletler Toplumsal Cinsiyet Eşitliği ve Kadının Güçlendirilmesi Birimi, "COVID19- and Ending Violence Against Women and Girls", 2020  
<https://www.unwomen.org/-/media/headquarters/attachments/sections/library/publications/2020/issue-brief-COVID-19-and-ending-violence-against-women-and-girls-en.pdf?la=en&vs=5006> (Erişim: 20.01.2021)

UNFPA: Birleşmiş Milletler Nüfus Fonu, "COVID19-, Reporting on Gender Based Violence During Public Health Crisis", Mayıs 2020  
[https://www.unfpa.org/sites/default/files/resource-pdf/Reporting\\_on\\_GBV\\_During\\_Health\\_Crises\\_-\\_English\\_-\\_Final.pdf](https://www.unfpa.org/sites/default/files/resource-pdf/Reporting_on_GBV_During_Health_Crises_-_English_-_Final.pdf) (Erişim: 20.01.2021)

Vanclay F., "Uluslararası Sosyal Etki Değerlendirmesi İlkeleri", Etki Değerlendirmesi ve Proje Değerlendirmesi, 12-5 ,(1) 21. doi: / 10.3152 2003 ,147154603781766491

WFP: Birleşmiş Milletler Dünya Gıda Programı, "Social Cohesion in Turkey: Refugee and host community online survey, rounds 3-2-1", Temmuz 2018,  
[https://docs.wfp.org/api/documents/WFP0000073545-/download/?\\_ga=2.5752582033.1611129973-9892585.556709025.1611129973](https://docs.wfp.org/api/documents/WFP0000073545-/download/?_ga=2.5752582033.1611129973-9892585.556709025.1611129973) (Erişim: 20.01.2021)

